



---

Centrum voor Wiskunde en Informatica

*Sociaal Financieel Jaarverslag*

---

**2005**

**Kruislaan 413, 1098 SJ Amsterdam**  
Postbus 94079, 1090 GB Amsterdam



Het Centrum voor Wiskunde en Informatica (CWI) is het nationale, aan NWO gelieerde onderzoeksinstituut voor wiskunde en informatica.

Het CWI is lid van het European Research Consortium for Informatics and Mathematics (ERCIM), het World Wide Web Consortium (W3C) en participeert in het Telematica Instituut en het Wetenschap- en Technologie Centrum Watergraafsmeer (WTCW). Het Benelux Kantoor van W3C is in het CWI gehuisvest.

#### **Algemeen directeur**

Prof.dr. J.K. Lenstra

#### **Colofon**

*Uitgave*  
*Productie*  
*Druk*

Stichting Centrum voor Wiskunde en Informatica, juli 2006 ©  
Communicatie, Bibliotheek en Informatieservice, CWI  
Grafisch Bedrijf Ponsen & Looijen b.v. Wageningen

#### **Centrum voor Wiskunde en Informatica**

*Bezoekadres*  
*Postadres*  
*Telefoon*  
*Fax*  
*Website*

Kruislaan 413, 1098 SJ Amsterdam  
Postbus 94079, 1090 GB Amsterdam  
020-5929333  
020-5924199  
[www.cwi.nl](http://www.cwi.nl)

# Inhoud

|                                     |    |
|-------------------------------------|----|
| <b>Doelstelling en Organisatie</b>  | 4  |
| <b>Sociaal Jaarverslag</b>          | 5  |
| Personeelsbeleid                    | 5  |
| Personeelsbezetting                 | 9  |
| Arbeidsvoorwaarden                  | 14 |
| Arbo-jaarverslag                    | 16 |
| <b>Jaarrekening</b>                 | 21 |
| Algemeen                            | 21 |
| Balans                              | 22 |
| Baten en lasten                     | 24 |
| Toelichting                         | 26 |
| Overige gegevens                    | 32 |
| Accountantsverklaring               | 33 |
| <b>Jaarverslag Ondernemingsraad</b> | 34 |

Het jaarverslag van het CWI bestaat uit:

- Annual Report (Engels): een fullcolour document met een algemeen overzicht van CWI's activiteiten
- Overview Research Activities (Engels): een gedetailleerd overzicht van de wetenschappelijke activiteiten
- Sociaal-financieel Jaarverslag (Nederlands): het Sociaal Jaarverslag, de Jaarrekening en het Jaarverslag Ondernemingsraad

De verslagen kunnen worden besteld bij de dienst Communicatie, Bibliotheek en Informatieservice ([cbi@cw.nl](mailto:cbi@cw.nl))

# Doelstelling en organisatie

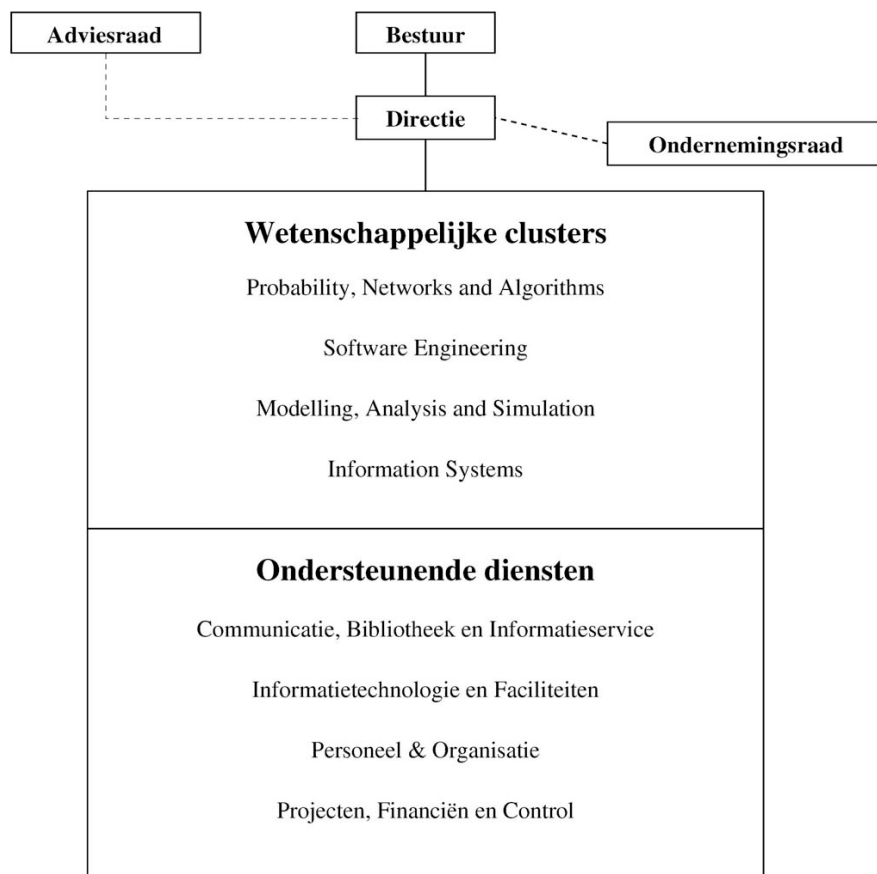
## Doelstelling

Het CWI wordt beheerd door de Stichting Centrum voor Wiskunde en Informatica. Deze stichting werd op 11 februari 1946 opgericht onder de naam Stichting Mathematisch Centrum. In 2001 werd de naam van de Stichting gewijzigd in Stichting Centrum voor Wiskunde en Informatica.

De Stichting heeft als voornaamste doel de bevordering en uitvoering van wetenschappelijk onderzoek op het gebied van wiskunde en informatica en overdracht van de resultaten naar de samenleving. Deze doelstellingen probeert de Stichting te realiseren door onder meer publicatie van onderzoeksresultaten in wetenschappelijke en populair-wetenschappelijke media en samenwerking met andere instituten, universiteiten en het bedrijfsleven.

## Organisatie

Het hoogste beleidsorgaan van het CWI is het bestuur van de Stichting. De dagelijkse leiding van het CWI berust bij de directie. Het CWI telde in 2005 vier wetenschappelijke clusters. In de loop van de het verslag jaar werd het aantal van zes ondersteunende diensten teruggebracht naar vier. De directie van het CWI wordt bijgestaan door het Management Team, bestaande uit de hoofden van de wetenschappelijke clusters en de controller.



*Organisatie CWI per 31 december 2005*

# Sociaal jaarverslag

## Personeelsbeleid

### Algemeen

2005 was een jaar waarin veel beslissingen rondom het personeel van buitenaf werden opgelegd. Nieuwe afspraken rondom WAO, pensioen, levensloop, ziektekosten en een nieuwe CAO zorgden ervoor dat er weinig ruimte was voor beleid van binnenuit.

Tegelijkertijd hebben er begin 2005 een evaluatie van het totale instituut en een aanpassing van de ondersteunende diensten plaatsgevonden. De evaluatie heeft ertoe geleid dat er instituutsbreed een discussie is gevoerd over de strategie van het CWI. Daartoe is het management op 29 en 30 juni bijeengewoest en is er een organisatiebrede bijeenkomst op 2 december gehouden. Dit proces loopt door in 2006.

### Arbeidsvoorwaarden

Per 1 januari zijn we overgegaan op een nieuw pensioenstelsel. Er wordt niet meer uitgegaan van een eindloonstelsel maar van een middelloonstelsel. Dit zou een reëler en eerlijker pensioenopbouw tot gevolg hebben. In oktober is een nieuwe CAO, te rekenen vanaf 1 januari 2005 tot 1 oktober 2006, overeengekomen. Zaken rondom de loondoorbetaling 2<sup>e</sup> ziektejaar, functiewaardering en het aanbieden van jeugdbanen zijn daarin opgenomen. Wat betreft de introductie levensloop en de basiszorgverzekering zijn afspraken gemaakt over de wijze van invoering in januari 2006. Door de introductie van levensloop zijn de uitredingsfaciliteiten voor oudere medewerkers ingeperkt. Het is vanaf 1 januari 2006 voor de meeste medewerkers niet meer mogelijk om van de oorspronkelijke vervroegde uitredingsmogelijkheden gebruik te maken. In plaats daarvan wordt een meer individuele levenslooptregeling ingevoerd. De wijziging in het ziektekostenstelsel heeft uiteindelijk geen verandering in het beleid rondom het aanbieden van een collectieve ziektekostenverzekering veroorzaakt. Ook vanaf 2006 blijft de werkgever een collectieve verzekering aanbieden.

Binnen de organisatie is meer begrip ontwikkeld voor zaken als competenties, talentontwikkeling en persoonlijke ontwikkeltrajecten. Ook zijn het houden van functioneringsgesprekken en de daarmee gepaard gaande processen weer uitgebreid onder de aandacht van het management gebracht. In 2006 zal een nieuwe regeling rondom functioneringsgesprekken en POP ingevoerd worden.

### Organisatieverandering

De ondersteunende diensten zijn van zes teruggebracht naar vier afdelingen geleid door vier managers: Communicatie, Bibliotheek en Informatieservice (CBI), IT en Faciliteiten (ITF), Projecten, Financiën en Control (PFC), Personeel en Organisatie (P&O). Deze wijziging is voornamelijk een wijziging geweest in de aansturing van de afdelingen. De meeste taken zijn gelijk gebleven. Tegelijkertijd is gewerkt aan een nieuw communicatiebeleid. De bedoeling is dat in 2006 duidelijk is wat de taken worden van de nieuwe afdeling CBI en of dit consequenties heeft voor de verschillende functies binnen de afdeling. Dit is een uitvloeisel van de oude organisatieverandering rondom het publicatieproces en de vorming van een dienst CPD.

### Nieuwbouw

CWI heeft de goedkeuring om een nieuwe vleugel bij het bestaande gebouw aan te bouwen. Het huidige gebouw is te klein. De Portakabin moet naar alle waarschijnlijkheid snel verdwijnen. Dit zal de komende tijd leiden tot flinke verhuisbewegingen.

### Hoe internationaal is het CWI?

Het CWI wordt steeds internationaler georiënteerd. In 2005 zijn, inclusief de Nederlandse nationaliteit, 33 verschillende nationaliteiten bij het CWI werkzaam. In totaal waren in 2005 92 medewerkers bij het CWI werkzaam met een andere nationaliteit dan de Nederlandse, in vergelijking met 57 medewerkers in 2004 en 55 in 2003. Dit is ruim 40% van het totale personeelsbestand.

Medewerkers uit het buitenland genereren speciale werkzaamheden. Hoewel het CWI in 2005 is aangemerkt als een kennismigrantenorganisatie, waardoor procedures versimpeld zijn, is het aantrekken van personeel uit niet EU-landen ten gevolge van alle procedures nog steeds moeizaam. De internationalisering van het instituut betekent verder dat, naast een cursus Nederlands, de meeste arbeidsvoorwaardenregelingen in het Engels zijn vertaald.

Bovendien wordt er aan buitenlandse medewerkers huisvesting geboden. In Diemen heeft het CWI de beschikking over twee volledige eenheden (10 enkele en 2 dubbele kamers met twee gemeenschappelijke keukens en een wasruimte en bergruimte). Daarnaast zijn er drie dubbele kamers in een ander gebouw, waarmee het totaal aantal toereikend en verantwoord is; de bezettingsgraad bedroeg in 2005 evenals in 2004 90%. Ten behoeve van 54 mensen die vanuit het buitenland naar het CWI kwamen als medewerker/bezoeker/stagiair/ERCIM-fellow werd bemiddeld bij het vinden van woonruimte. 30 hiervan konden in de 'eigen' woonruimte worden ondergebracht. Waar dat niet mogelijk was, vanwege gezinssamenstelling of overbezetting, werd elders ruimte gevonden.

Omdat er steeds meer internationaal wordt samengewerkt, is er ruime aandacht voor uitwisseling van informatie en samenwerking op het terrein van Human Resources. Binnen ERCIM is eind 2000 een Human Resource Taskforce opgericht die aan deze uitwisseling van informatie aandacht besteedt en de Board of Directors van advies dient. Deze samenwerking begint langzamerhand vorm te krijgen. De Taskforce is in 2005 vier keer bij elkaar geweest met deelnemers uit twaalf verschillende landen. In 2005 is verder gewerkt aan uitwisseling van informatie, het opzetten van verschillende Europese cursussen en het verbeteren van het Fellowship Programma.

## WW gerelateerde uitkeringsgelden

In 2005 werd € 237.346 aan WW-gerelateerde uitkeringen betaald (dit zijn WW-uitkeringen en bovenwettelijke aanvullingen op de WW). Dit bedrag is lager dan in de voorgaande jaren. De afname heeft vooral te maken met het feit dat een aantal wachtgelders de pensioengerechtigde leeftijd hebben bereikt.

|        |           |
|--------|-----------|
| 2005   | € 237.346 |
| 2004   | € 344.672 |
| 2003   | € 399.572 |
| Totaal | € 921.590 |

**Tabel 1.** WW-gerelateerde uitkeringen 2003–2005

## Opleiding, training en loopbaanadviesing

### Cursussen in huis

#### *Nederlands als tweede taal*

Ten behoeve van de uit het buitenland komende werknemers worden NT2 cursussen op drie niveaus door docenten van de Language Academy in huis gegeven. De cursus op het eerste niveau 'Introduction to (the) Dutch' getiteld, bestaat uit een module inburgering (7 x 2 uur) en een module Nederlands (9 x 3 uur). De vervolgniveaus omvatten ieder 10 lessen van 3 uur.

Op grond van de evaluaties kan geconcludeerd worden dat de studenten de cursussen bijzonder op prijs stellen en ook serieus nemen.

In onderstaande tabel is het aantal deelnemers dat gebruik maakte van de cursussen weergegeven. De externe deelnemers kwamen van andere WCW-instituten, of namen deel als partner van een CWI-medewerker.

| cursus                        | periode            | CWI-deelnemers | extern | totaal |
|-------------------------------|--------------------|----------------|--------|--------|
| Introduction to (the) Dutch   | januari-mei        | 7              | 1      | 8      |
| Introduction to (the) Dutch   | september-december | 7              | 4      | 11     |
| Dutch for foreigners, level 2 | januari-april      | 8              | 3      | 11     |
| Dutch for foreigners, level 2 | juni-oktober       | 7              | 1      | 8      |
| Dutch for foreigners, level 3 | april-juni         | 8              | 2      | 10     |

**Tabel 2.** Overzicht cursussen Nederlands als tweede taal

Voorheen werden de cursussen Academic writing en Effective presentations afwisselend in het najaar georganiseerd. Nu de belangstelling voor deze cursussen groot is, is ervoor gekozen om voortaan de ene cursus in het voorjaar en de andere in het najaar te (laten) geven.

#### *Effective presentations in English*

Evenals in het najaar van 2003 werd de cursus door een docent van de Language Academy, deze keer in het voorjaar, gegeven. Er waren acht deelnemers –het maximale aantal–. De cursus bestond uit acht bijeenkomsten van 2,5 uur ieder. Deelnemers gaven onder meer ieder een korte presentatie, die op video werd opgenomen en waarop door docent en cursisten feedback werd gegeven.

#### *Academic writing*

Deze cursus werd eveneens door een docent van The Language Academy in het najaar gegeven. Er waren tien deelnemers. De training werd gegeven in de vorm van een workshop van acht maal 2,5 uur. Uit de evaluaties van docent en deelnemers blijkt opnieuw grote tevredenheid.

#### *Door medewerkers van het CWI op individuele basis gevolgde opleidingen, trainingen en cursussen*

Tweeëntwintig medewerkers hebben op individuele basis cursussen en seminars gevolgd. Deze cursussen/seminars staan los van wetenschappelijke bijeenkomsten/seminars en zijn functiegericht en aan de werkplek gerelateerd.

- Twee medewerkers hebben een gerichte taaltraining in de Engelse taal gevolgd.
- Tien medewerkers hebben een automatiserings/financiële opleiding gevolgd.
- Een medewerker heeft een gerichte opleiding voor zijn loopbaan elders gevolgd.
- Vijf medewerkers volgden een seminar gericht op het actualiseren van de eigen kennis.
- Twee medewerkers hebben een cursus gevolgd die gericht was op de eigen effectiviteit.
- Twee medewerkers volgden een langdurige scholing op hun eigen werkterrein dan wel gericht op de loopbaan waarvan één medewerker met een opleidingstraject bezig is, dat op eigen initiatief is aangevraagd en waar ook AVOM-gelden voor worden gebruikt.

Evenals in 2004 is in 2005 een bijeenkomst voor alle leidinggevenden georganiseerd. Op 29 en 30 juni is een bijeenkomst gehouden die vooral in het teken stond van de evaluatie van het CWI in 2005. Alle leidinggevenden zijn bij deze bijeenkomst aanwezig geweest.

### **Overig**

Voor de trainingen en opleidingen op arbo- en VGWM-gebied wordt verwezen naar het arbojaarverslag. Training van OR-leden wordt besproken in het verslag van de ondernemingsraad.

#### *Loopbaanadvisering*

Een medewerker heeft voor het beëindigen van zijn arbeidsovereenkomst een loopbaantraject gevolgd. Datzelfde is gebeurd met twee oio's. Er zijn in 2005 geen arbeidsovereenkomsten via de kantonrechter beëindigd.

#### *Persoonlijke Ontwikkelingsplannen*

In 2005 zijn twee Persoonlijk Ontwikkelingsplannen opgesteld. In 2004 waren dit er drie, deze zijn in 2005 tussentijds geëvalueerd en, voor zover nodig, bijgesteld.

#### *Sabbaticals*

Het CWI stimuleert de uitwisseling van medewerkers met andere (inter)nationale organisaties onder andere door ruimhartig aan verzoeken tot een sabbatical gehoor te geven. In 2005 waren er echter geen medewerkers voor korte of langere periode met sabbatical leave, in 2004 waren dat er vier en in 2003 drie.

## **Introductie nieuwe medewerkers**

Nieuwe medewerkers worden uitgenodigd voor een introductiebijeenkomst zodat zij zich sneller thuis voelen bij het CWI. Tijdens deze middag komen diverse zaken aan de orde, zowel op het gebied van onderzoek als hele praktische zaken. Steeds meer 'instromers' komen uit het buitenland, vandaar dat de voertaal tijdens de introductie Engels is. Indien beschikbaar, ontvangen de Nederlandse deelnemers de uitgereikte informatie in het Nederlands.

Het programma omvat een overzicht van de organisatorische en financiële inbedding (NWO); internationale (ERCIM) en nationale samenwerking; (secundaire) arbeidsvoorwaarden; de organisatie van de ondersteunende diensten; presentaties van de ondernemingsraad en de personeelsvereniging en een bezoek aan de bibliotheek, printshop en computerruimtes.

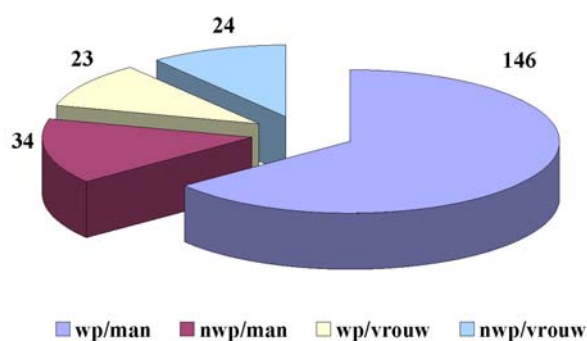
Met ingang van 2005 sluit de introductiebijeenkomst aan op het Praethuys, de bedrijfsborrel die elke laatste vrijdag van de maand wordt gehouden, en/of op de Scientific Meeting (wetenschappelijke lezingen over CWI-onderzoek uit verschillende thema's). Dit voor het sociale aspect, men kan dan nader kennismaken met collegae. In 2005 zijn vier bijeenkomsten gehouden, waarbij 40 deelnemers aanwezig waren.



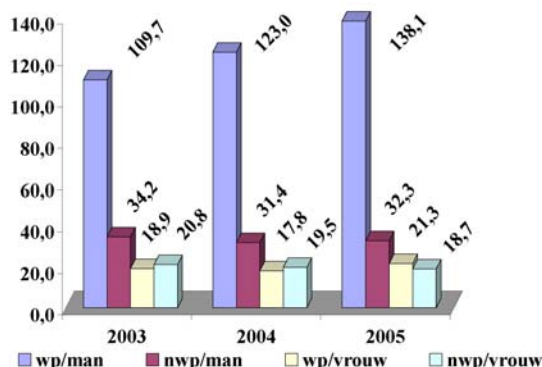
# Personeelsbezetting

## Algemeen

In de tabellen en figuren\* op deze en volgende pagina's wordt een beeld geschetst van de huidige personeelsbezetting en de ontwikkeling hiervan ten opzichte van voorgaande jaren. De personeelsbezetting omvat de medewerkers die in dienst zijn van de Stichting Centrum voor Wiskunde en Informatica (CWI). Uit Figuur 1 is op te maken dat het aantal personeelsleden op 31 december 227 personen bedroeg, van wie 169 wetenschappers. Eind december 2004 bedroeg de personeelsbezetting 208 personen, van wie 151 wetenschappers.



**Figuur 1.** Aantal personeelsleden in 2005 verdeeld naar man/vrouw en naar wetenschappelijk/niet-wetenschappelijk (wp/nwp)



**Figuur 2.** Personeelsleden in fte in 2003, 2004 en 2005 verdeeld naar man/vrouw en naar wp/nwp

In verband met het grote aantal deeltijddienstverbanden bij het CWI is het realistischer om te kijken naar de personeelsbezetting uitgedrukt in fte's (*full-time equivalent* oftewel mensjaren). Een overzicht van het aantal fte's in de jaren 2003, 2004 en 2005 vindt u in Figuur 2. Uit deze figuur kan opgemaakt worden dat de personeelsbezetting in 2005 is toegenomen tot 210,4 fte.

Zoals blijkt uit bovenstaande tabellen is het wetenschappelijke personeelsbestand in 2004 en 2005 aanzienlijk gegroeid. Voornaamste reden hiervoor is het beschikbaar komen van een aantal grote subsidies in 2004. Niet alle daardoor ontstane vacatures zijn in 2004 vervuld, waardoor een restant instroom in 2005 heeft plaatsgevonden.

## Samenstelling personeel

Het CWI kent zowel vaste als tijdelijke dienstverbanden. Een dienstverband is een verbintenis tussen werkgever en werknemer op basis van een arbeidsovereenkomst. Daarnaast kent het CWI veel medewerkers die geen dienstverband bij het CWI hebben, maar op een andere manier aan de organisatie verbonden zijn. Dit zijn bijvoorbeeld gedetacheerden, adviseurs en afgestudeerden/stagiairs.

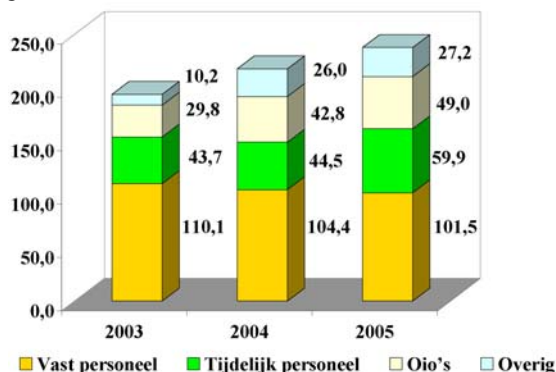
Gedetacheerden en adviseurs hebben een andere werkgever dan het CWI, vaak een universiteit. Het betreft steeds instellingen waarmee het CWI samenwerkingsrelaties onderhoudt. Andersom detacheert het CWI zelf ook medewerkers. Hierbij gaat het meestal om deeltijddetacheringen.

Verder kent het CWI de werkplek- en faciliteitenovereenkomst. Deze overeenkomst is speciaal bedoeld voor niet-werknemers die langer dan drie maanden op het instituut verblijven en waarbij geen sprake is van een detachering, adviseurschap of afgestudeerstage. Voorbeelden hiervan zijn onderzoekers die op het CWI een sabbatical doorbrengen of buitenlandse promovendi die met een beurs naar het CWI komen. Bij een werkplek hoort het gebruik van een bureau, een computer, een account en faciliteiten. In 2005 kwamen 27 samenwerkingsrelaties in aanmerking voor een werkplek- en faciliteitenovereenkomst.

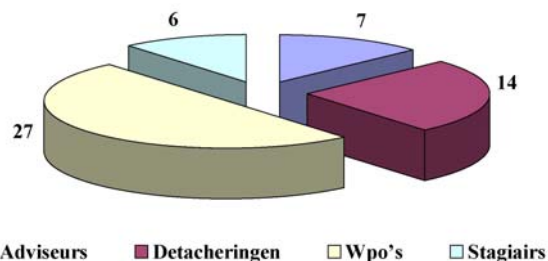
In Figuur 3 is voor de jaren 2003 t/m 2005 te zien op welke wijze medewerkers aan het CWI verbonden waren. Onder de categorie 'Overig' vallen alle bovengenoemde samenwerkingsrelaties: gedetacheerden, adviseurs, af-

\* Cijfers per 31 december van het desbetreffende jaar.

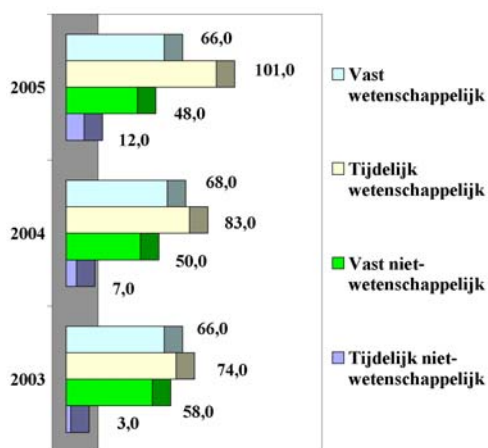
studeerders/stagiairs en personen met een werkplekovereenkomst. In Figuur 4 is de categorie 'Overig' verder uitgewerkt.



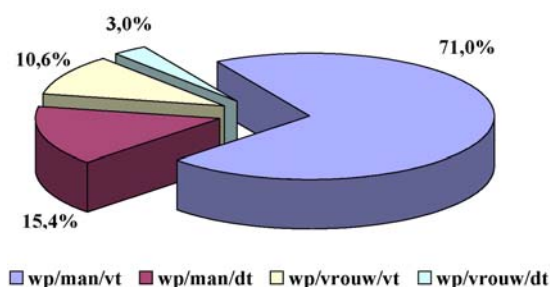
**Figuur 3.** Samenstelling personeel in fte in 2003, 2004 en 2005



**Figuur 4.** Uitsplitsing medewerkers zonder arbeidsovereenkomst met CWI in aantallen



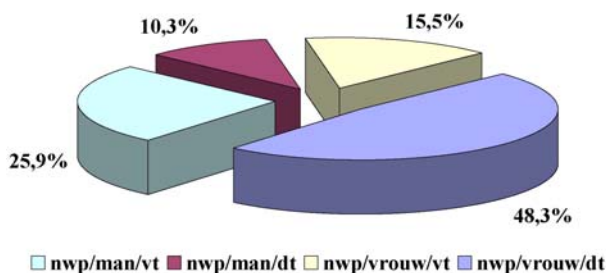
**Figuur 5.** Opbouw personeel naar soort dienstverband en naar wp/nwp



**Figuur 6.** Wetenschappelijk personeel 2005 verdeeld naar voltijd/deeltijd en naar man/vrouw in %

In Figuur 5 is de opbouw van het personeel te zien naar soort dienstverband (vast of tijdelijk) en naar wetenschappelijke of niet-wetenschappelijke functie.

Zoals uit Figuur 5 is op te maken, is het aantal medewerkers in een ondersteunende functie en met een vast dienstverband de afgelopen jaren geleidelijk afgenomen. De medewerkers in een ondersteunende functie en met een tijdelijk dienstverband daarentegen zijn juist toegenomen. De voornaamste verklaring hiervoor is de (vroeg)pensionering van een aantal vaste medewerkers die zijn vervangen door medewerkers in tijdelijke dienst. Een andere verklaring voor de groei van deze categorie medewerkers is de inhuur van tijdelijke ondersteuning vanwege extra drukke werkzaamheden of vanwege specifieke projecten op een aantal ondersteunende afdelingen.



**Figuur 7.** Niet-wetenschappelijk personeel 2005 verdeeld naar voltijd/deeltijd en naar man/vrouw in %

Zoals blijkt uit Tabel 3 is het aantal deeltijders binnen de ondersteunende functies nog altijd groter dan binnen de wetenschappelijke functies. In percentages uitgedrukt: 36,8 % tegenover 20,5%.

De Figuren 6 en 7 geven een procentueel overzicht van het aantal voltijd- en deeltijd-dienstverbanden gebaseerd op aantallen personeelsleden.

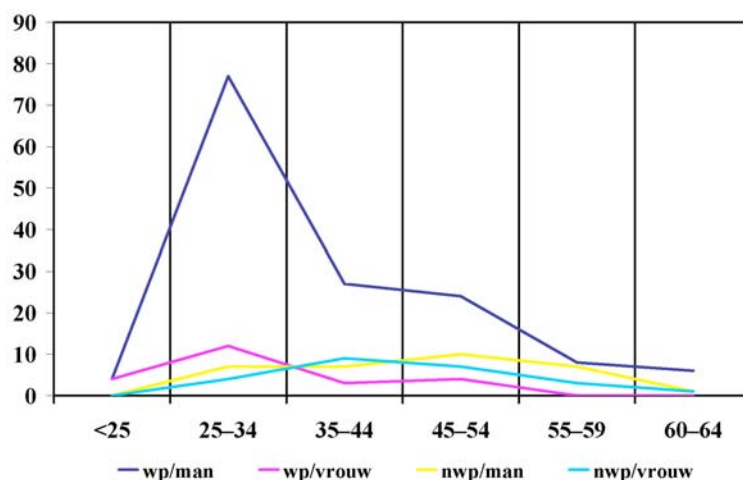
|      | wetenschappelijk |          |         |          | niet-wetenschappelijk |          |         |          | totaal |
|------|------------------|----------|---------|----------|-----------------------|----------|---------|----------|--------|
|      | man              |          | vrouw   |          | man                   |          | Vrouw   |          |        |
|      | voltijd          | deeltijd | voltijd | deeltijd | voltijd               | deeltijd | voltijd | Deeltijd |        |
| 2005 | 120              | 26       | 18      | 5        | 28                    | 6        | 9       | 15       | 227    |
| 2004 | 106              | 25       | 14      | 6        | 27                    | 6        | 9       | 15       | 208    |
| 2003 | 92               | 26       | 17      | 5        | 32                    | 3        | 10      | 16       | 201    |

**Tabel 3.** Aantal personeelsleden verdeeld naar wetenschappelijk/niet-wetenschappelijk, voltijd/deeltijd alsmede naar man/vrouw

Zoals blijkt uit bovenstaande figuren zijn vrouwen in ondersteunende functies nog steeds het sterkst vertegenwoordigd. Hoewel het binnen de wetenschappelijke context van het CWI moeilijk is om veel vrouwen voor wetenschappelijke posities aan te trekken, streeft het CWI naar het vergroten van het aantal vrouwen in wetenschappelijke functies in het algemeen en op leidinggevende posities in het bijzonder. Er is sprake van een heel geleidelijke groei.

## Leeftijdsopbouw

In Figuur 8 treft u een overzicht van de leeftijdsopbouw van medewerkers bij het CWI. De leeftijdsopbouw is nog steeds stabiel: de groep mannelijke wetenschappers in de leeftijdscategorie 25-34 is wederom het sterkst vertegenwoordigd. In Tabel 4 is de leeftijdsopbouw te zien over de jaren 2003-2005. Daarin valt op te maken dat er sprake is van een afname in de leeftijdscategorie 60-64 jaar.



**Figuur 8.** Aantal medewerkers verdeeld naar leeftijd in 2005

|      | < 25  |     |       |     | 25-34 |     |       |     | 35-44 |     |       |     |
|------|-------|-----|-------|-----|-------|-----|-------|-----|-------|-----|-------|-----|
|      | man   |     | vrouw |     | man   |     | vrouw |     | man   |     | vrouw |     |
|      | wp    | nwp | wp    | nwp | wp    | nwp | wp    | nwp | wp    | nwp | Wp    | nwp |
| 2005 | 4     | 0   | 4     | 0   | 77    | 7   | 12    | 4   | 27    | 7   | 3     | 9   |
| 2004 | 9     | 0   | 1     | 0   | 59    | 8   | 11    | 3   | 24    | 7   | 6     | 8   |
| 2003 | 5     | 0   | 0     | 0   | 54    | 8   | 13    | 2   | 20    | 7   | 6     | 8   |
|      | 45-54 |     |       |     | 55-59 |     |       |     | 60-64 |     |       |     |
|      | man   |     | vrouw |     | man   |     | vrouw |     | man   |     | vrouw |     |
|      | wp    | nwp | wp    | nwp | wp    | nwp | wp    | nwp | wp    | nwp | Wp    | nwp |
| 2005 | 24    | 10  | 4     | 7   | 8     | 7   | 0     | 3   | 6     | 3   | 0     | 1   |
| 2004 | 22    | 9   | 2     | 7   | 8     | 8   | 0     | 2   | 8     | 2   | 0     | 4   |
| 2003 | 22    | 07  | 3     | 8   | 09    | 8   | 0     | 3   | 8     | 5   | 0     | 5   |

**Tabel 4.** Overzicht van leeftijdsopbouw van de personeelsleden naar wp/nwp alsmede mannen en vrouwen

## Salarisniveaus

In Tabel 5 wordt de indeling in salarisschalen weergegeven. Daarbij wordt onderscheid gemaakt tussen wetenschappelijk en niet-wetenschappelijk personeel, en tussen mannen en vrouwen.

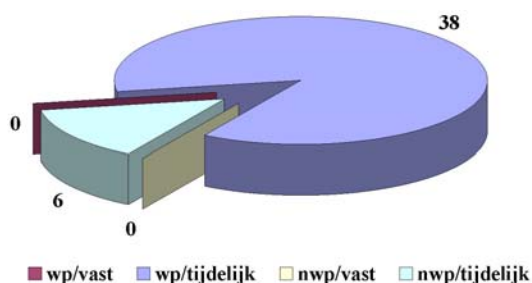
|      | Schaal 1-5   |    |        |    | Schaal 6-9   |    |        |    | Schaal 10-12* |     |        |    |
|------|--------------|----|--------|----|--------------|----|--------|----|---------------|-----|--------|----|
|      | m+vr         |    | vr     |    | m+vr         |    | vr     |    | m+vr          |     | vr     |    |
|      | wp+nwp       | wp | wp+nwp | wp | wp+nwp       | wp | wp+nwp | wp | wp+nwp        | wp  | wp+nwp | wp |
| 2005 | 8            | 0  | 6      | 0  | 30           | 0  | 12     | 0  | 147           | 131 | 24     | 19 |
| 2004 | 7            | 0  | 5      | 0  | 30           | 1  | 14     | 1  | 128           | 111 | 21     | 16 |
| 2003 | 7            | 0  | 6      | 0  | 35           | 2  | 15     | 1  | 122           | 104 | 16     | 11 |
|      | Schaal 13-14 |    |        |    | Schaal 15-16 |    |        |    | Schaal 17-18  |     |        |    |
|      | m+vr         |    | vr     |    | m+vr         |    | vr     |    | m+vr          |     | vr     |    |
|      | wp+nwp       | wp | wp+nwp | wp | wp+nwp       | wp | wp+nwp | wp | wp+nwp        | wp  | wp+nwp | wp |
| 2005 | 24           | 21 | 5      | 4  | 12           | 12 | 0      | 0  | 6             | 5   | 0      | 0  |
| 2004 | 24           | 21 | 4      | 3  | 12           | 12 | 0      | 0  | 7             | 6   | 0      | 0  |
| 2003 | 22           | 20 | 3      | 3  | 8            | 8  | 0      | 0  | 7             | 6   | 0      | 0  |

**Tabel 5.** Indeling salarisschalen verdeeld naar wp/nwp en naar man/vrouw

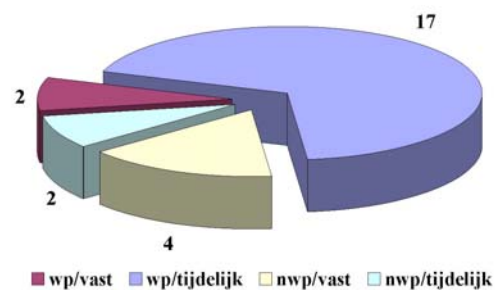
\*inclusief oio's

## In- en uitstroom van personeel

De Figuren 9 en 10 illustreren de in- en uitstroom van medewerkers in 2005. De meeste mutaties (zowel instroom als uitstroom) vonden plaats in de groep tijdelijk wetenschappelijk personeel.



**Figuur 9.** Instroom medewerkers verdeeld naar vast/tijdelijk en naar wp/nwp



**Figuur 10.** Uitstroom medewerkers verdeeld naar vast/tijdelijk en naar wp/nwp

Tabel 6 geeft eveneens een overzicht van de in- en uitstroom in 2005, maar dan in verhouding tot de jaren 2004 en 2003. Van de 44 nieuwe medewerkers die in 2005 in dienst zijn gekomen, hebben er 29 niet de Nederlandse nationaliteit. Dit is 66% en wederom een flinke stijging ten opzichte van het voorgaande jaar (2004: 54%). Gezien de aanhoudende groei van het aantal buitenlandse medewerkers kan geconcludeerd worden dat hier geen sprake meer is van een trend, maar van een feit: het CWI is een internationaal instituut en dit blijkt onder andere uit de internationale opbouw van het personeelsbestand.

|      | Instroom |           |      |           | totaal |      | Uitstroom |           |      |           | totaal |
|------|----------|-----------|------|-----------|--------|------|-----------|-----------|------|-----------|--------|
|      | wp       |           | nwp  |           |        |      | wp        |           | nwp  |           |        |
|      | vast     | tijdelijk | vast | tijdelijk |        |      | vast      | tijdelijk | vast | tijdelijk |        |
| 2005 | 0        | 38        | 0    | 6         | 44     | 2005 | 2         | 17        | 4    | 2         | 25     |
| 2004 | 3        | 30        | 0    | 4         | 37     | 2004 | 3         | 20        | 7    | 0         | 30     |
| 2003 | 0        | 24        | 2    | 3         | 29     | 2003 | 0         | 24        | 3    | 2         | 29     |

**Tabel 6.** In- en uitstroom personeel

In 2005 zijn 25 medewerkers uit dienst getreden. Tabel 7 laat zien waar deze oud-medewerkers en de oud-medewerkers in 2004 en 2003 naar toe zijn gegaan.

| Vertrokken naar  | 2005 | 2004 | 2003 |
|------------------|------|------|------|
| Universiteit     | 4    | 7    | 6    |
| Bedrijfsleven    | 2    | 1    | 6    |
| Spin-off bedrijf | 1    | 0    | 0    |
| Eigen bedrijf    | 0    | 0    | 1    |
| Buitenland       | 8    | 8    | 8    |
| FPU/Pensioen     | 5    | 5    | 1    |
| Overig           | 5    | 9    | 7    |

**Tabel 7.** Uitstroom personeel

De categorie ‘Overig’ bevat dit jaar alleen personen die na afloop van het dienstverband bij het CWI geen nieuwe betrekking hadden en daarom een WW-uitkering hebben aangevraagd. In 2004 waren dit er 7.

## Arbeidsvoorwaarden

### CAO-OI 2005/2006

Na lang onderhandelen tussen WVOI en vakbonden is in oktober 2005 overeenstemming bereikt over een nieuwe collectieve arbeidsovereenkomst voor de periode van 1 januari 2005 tot 1 oktober 2006. Deze zesde CAO voor de onderzoekinstellingen is de eerste CAO die tot stand is gekomen zonder de KNAW, die per 1 januari 2005 volger is geworden van de CAO-universiteiten. Het vertrek van de KNAW was voor de WVOI aanleiding om de CAO-OI 2003/2004 'op te zeggen' en zich, na een brede strategische discussie, te beraden op de toekomstige invullen van de nieuwe CAO. Dit heeft zijn weerslag gehad op de thans overeengekomen CAO-afspraken waarin een start is gemaakt met een beleid waar plaats is voor maatwerk.

De CAO-OI 2005/2006 voorziet in een terughoudende inkomensontwikkeling, die mede is gerealiseerd door de 'Goede Vrijdag' te laten vervallen als vrije dag. Verder wordt de loondoorbetaling bij ziekte in de eerste 12 maanden op 100% gehandhaafd en de volgende 12 maanden (tweede ziektejaar) naar 70% teruggebracht.

### Basiszorgverzekering

Per 1 januari 2006 treedt de nieuwe Zorgverzekeringswet in werking waarbij iedereen tenminste een Basiszorgverzekering moet afsluiten. Met het inwerkingtreden van de Zorgverzekeringswet komen de ZKOI- en de ZVOI-regeling te vervallen.

### Arbeidsvoorwaarden op Maat (AVOM)

De CAO-OI 2005/2006 voorziet in een verhoging van het aantal inzetbare dagen bij AVOM van 5 naar 10 dagen voor 31 december 2008; het tempo van de realisatie van de verhoging wordt bepaald door de werkgever in overleg met de ondernemingsraad.

In 2005 hebben 99 personen deelgenomen aan AVOM ten opzichte van 119 in 2004 en 80 in 2003.

| Aantal deelnemers |      |      | Doel                    |
|-------------------|------|------|-------------------------|
| 2005              | 2004 | 2003 |                         |
| 2                 | 3    | 1    | Vakantieverlof aankopen |
| 59                | 34   | 30   | Geld                    |
| -                 | 38   | 22   | PC kopen*               |
| 24                | 9    | 10   | Vermindering reiskosten |
| 14                | 16   | 4    | Fiets privé             |
| -                 | 18   | 11   | Kinderopvang**          |
| 0                 | 1    | 1    | Studiekosten            |

**Tabel 8.** AVOM-keuzes

\*vervallen per 27-08-2004

\*\* opgeschort door invoering Wet Kinderopvang per 1 januari

## Differentiatie in beloning

Het is bij het CWI mogelijk medewerkers – individueel en in incidentele gevallen - een gratificatie in beloning toe te kennen.

|      | € 2000 | € 1000 | € 500 | wp | nwp |
|------|--------|--------|-------|----|-----|
| 2005 | 2      | 7      | 13    | 16 | 6   |
| 2004 | 0      | 16     | 13    | 20 | 9   |
| 2003 | 5      | 9      | 24    | 23 | 15  |

## Topinkomens in de (semi-)publieke sector

Op basis van de Wet Openbaarmaking uit Publieke middelen gefinancierde Topinkomens (WOPT) moeten inkomens in de publieke sector die boven een bepaald niveau uitkomen gemeld worden in het jaarverslag.

Bij het CWI kwam in 2005 geen enkele functie boven het gestelde maximum jaarsalaris uit.

## Uitvoeringsregeling Individueel Klachtrecht

De sinds 1991 bestaande Uitvoeringsregeling Individueel Klachtrecht heeft tot doel het bespreekbaar maken van een klacht van een individuele werknemer. In het verslagjaar zijn geen klachten ingediend. Sinds mei 2004 is mevrouw drs. J. van Wezel voorzitter en de heer Chr. Gispen plaatsvervangend voorzitter. Per 1 november zijn benoemd tot lid van de commissie:

Op voordracht van de Ondernemingsraad:

Als lid

mevrouw drs. J.G. Blom

Als plaatsvervangend lid

mevrouw drs. L.M. Schultze

Op voordracht van de Directie:

Als lid

de heer H. Roose

Als plaatsvervangend lid

de heer dr. J.R. van Ossenbruggen

## Gedragsregels

Op grond van de Arbowet is een werkgever verplicht seksuele intimidatie, agressie en geweld op de werkplek aan te pakken. Bestrijding hiervan is een zaak van de hele organisatie.

Naast de Klachtenregeling Seksuele Intimidatie, Agressie en Geweld zijn de notitie 'Preventie en aanpak ongewenste omgangsvormen' en de 'Gedragscode ongewenste omgangsvormen/ongewenst gedrag' van kracht. Daarin wordt expliciet duidelijk gemaakt dat ook pesten en discriminatie door het CWI niet worden geaccepteerd.

De Klachtencommissie van de Universiteit van Amsterdam treedt op als externe klachtencommissie.

Het jaarverslag SIAG, opgesteld door de vertrouwenspersonen, wordt uitgebracht aan de Directie en de Ondernemingsraad.

## Gedragscode Netwerkgebruik

Sinds maart 2004 is de gedragscode Netwerkgebruik in werking. De gedragscode heeft tot doel de bevordering van verantwoord netwerkgebruik bij het CWI en een effectieve controle daarop, rekening houdend met de privacy van betrokkenen.

In 2005 is op grond van de gedragscode eenmaal een onderzoek uitgevoerd naar verdacht netwerkgebruik.

# Arbojaarverslag

## Inleiding

In dit verslag wordt gerapporteerd over de activiteiten op het terrein van het arbo-, verzuim- en milieubeleid in het jaar 2005.

## Overleg over arbeidsomstandigheden

### *Arbogroep*

In de arbogroep vindt overleg plaats over arbobeleid en -uitvoering. Aan het overleg wordt deelgenomen door de arbocoördinator, de P&O-adviseur, de VGWM-commissie van de Ondernemingsraad en de ArboUnie. In de verslagperiode is de arbogroep drie keer bijeen geweest.

Tijdens deze vergaderingen worden de grote lijnen van het arbobeleid besproken, het contract met de arbodienst, de bedrijfshulpverlening, het Plan van Aanpak en de voortgang ervan en het ziekteverzuim binnen het CWI. De arbogroep zag in 2005 geen aanleiding het arbobeleid aan te passen of een nieuwe Risico- Inventarisatie en Evaluatie (RI&E) uit te voeren. Een nieuwe RI&E wordt uitgevoerd nadat er een grote organisatorische of bouwkundige wijziging heeft plaatsgevonden. Naar verwachting doet deze situatie zich pas voor na oplevering van de nieuwbouw. Verder werd besloten het contract met de ArboUnie stilzwijgend te verlengen.

Naast de vaste onderwerpen was in het verslagjaar bijzondere aandacht voor:

- de wijziging van de Arbowet en de consequenties ervan voor de organisatie van de arbozorg. Met de wetswijziging is de functie van preventiemedewerker geïntroduceerd. In het verslagjaar is besloten dat binnen CWI de arbocoördinator deze functie vervult.
- de in 2006 te voeren RSI-preventiecampagne in samenwerking met NIKHEF en SARA.
- de resultaten van de in april 2005 gehouden PAGO.
- de pilot Tai Chi en de evaluatie van het RSI-preventiepakket.
- de ontwikkelingen op het WCW-terrein.
- het nieuwe schoonmaakcontract.
- idee-ontwikkeling rondom de opname van bedrijfsfitness in het RSI-preventiepakket en introductie van een sportactiviteiten strippenkaart.
- gezonde voeding bedrijfsrestaurant.

### *Sociaal Medisch Team (SMT)*

In het SMT overleggen de manager P&O, de bedrijfsarts en leidinggevenden over ziekteverzuim. Eind 2005 is met alle leidinggevenden overleg gepleegd. Speciale aandacht was er voor de groep ouderen en stress rondom het promoveren. Het SMT heeft de bedrijfsarts meer inzicht gegeven in werkprocessen die binnen het CWI spelen en leidinggevenden getoond dat verzuim een punt van aandacht is, zelfs bij een instituut waar verzuim zo laag is. Verder hebben de gesprekken geen aanleiding gegeven het beleid aan te passen. Het is van belang RSI risico's regelmatig onder de aandacht te blijven brengen.

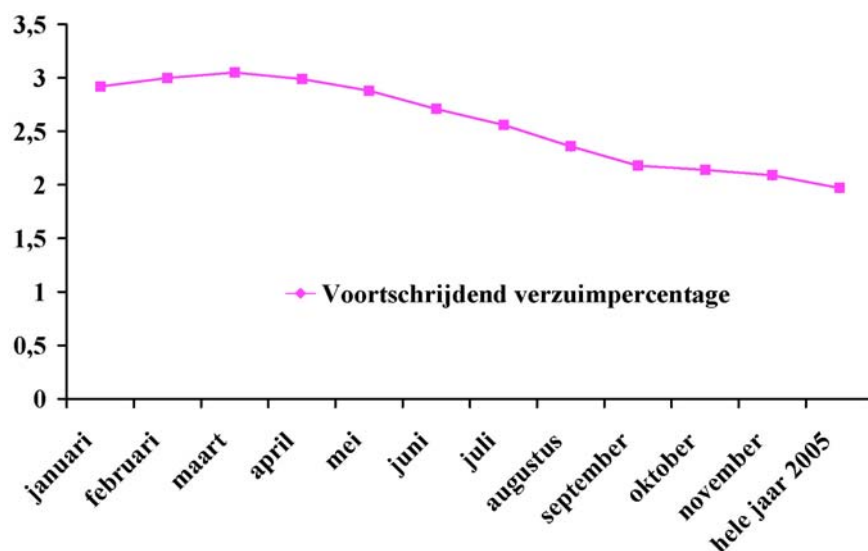
## Ziekteverzuimbeleid en overzicht ziekteverzuim

Het CWI werkt voor de ziekteverzuimanalyse volgens de toolkit 'Verzuimregistratie en -analyse' die, op basis van de in het 'Arboconvenant voor de sectoren Onderwijs en Wetenschappen' vastgestelde afspraken, in 2001 is ontwikkeld. In deze toolkit worden definities zoals verzuimfrequentie (het aantal verzuimmeldingen per werknemer in een bepaalde periode, omgerekend naar jaarbasis), verzuimduur (hoeveel dagen werknemers in een bepaalde verslagperiode per geval gemiddeld hebben verzuimd) en verzuimpercentage (welk deel van de werktijd in een bepaalde verslagperiode verloren is gegaan wegens verzuim) nader onderbouwd. Er wordt gewerkt met een 12-maands voortschrijdend gemiddelde. Daarbij wordt gekeken naar een verslagperiode van 365 (schrikkeljaar 366) dagen. De verslagperiode verschuift binnen een bepaald kalenderjaar zodat trendlijnen te herkennen zijn en seizoensinvloeden worden geëlimineerd. Tevens wordt de meldingsfrequentie op jaarbasis weergegeven.



**Verzuimanalyse 2005**

In Figuur 11 is het voortschrijdend verzuimpercentage voor het CWI weergegeven.



**Figuur 11.** Overzicht ziekteverzuim CWI totale organisatie 2005

In Tabel 9 staan de verzuimpercentages, de meldingsfrequentie en gemiddelde duur over de afgelopen drie jaar weergegeven. Deze analyse is gebaseerd op het gemiddeld aantal medewerkers over het jaar 2005.

|      | Totaal                          |
|------|---------------------------------|
|      | Verzuimpercentage               |
| 2005 | 1,97                            |
| 2004 | 2,45                            |
| 2003 | 2,00                            |
|      | Meldingsfrequentie              |
| 2005 | 1,05                            |
| 2004 | 0,61                            |
| 2003 | 0,97                            |
|      | Gemiddelde duur (gewogen dagen) |
| 2005 | 6,77                            |
| 2004 | 8,41                            |
| 2003 | 6,42                            |

**Tabel 9.** Overzicht ziekteverzuimcijfers 2003-2005

Het ziekteverzuimpercentage is na een stijging in 2004 weer gedaald naar het niveau van de voorgaande jaren. Het verzuim is laag en gelet op het percentage valt het niet te beïnvloeden. Verder wordt ongeveer 1 x per jaar door medewerkers verzuimd, deze frequentie is in de afgelopen drie jaar bijna niet gewijzigd. Er wordt gemiddeld minder dan 1 week op jaarbasis verzuimd. In 2005 hebben zeven medewerkers langdurig verzuimd, waarvan vier binnen het wetenschappelijk personeel. In drie gevallen waren de klachten niet werkgerelateerd, bij drie situaties waren de verzuimoorzaken tevens werkgerelateerd, bij de overige medewerker was het lastig vast te stellen of het werk medeveroorzaker is van het verzuim. Eén medewerker heeft een andere baan gevonden, voor één medewerker is WAO aangevraagd, één medewerker blijft gedeeltelijk arbeidsongeschikt, drie medewerkers zijn weer volledig met het werk begonnen en met de overige medewerker zijn reïntegratie afspraken gemaakt.

In de Tabellen 11 en 12 is een uitsplitsing over de afgelopen drie jaar gemaakt naar aantal ziekmeldingen, wetenschappelijk/niet-wetenschappelijk personeel, man/vrouw en verzuimperiodes.

| Wetenschappelijk          |     |            |                             |           |            |       |
|---------------------------|-----|------------|-----------------------------|-----------|------------|-------|
| man (gemiddeld per x fte) |     |            | vrouw (gemiddeld per x fte) |           |            |       |
| aantal                    | fte | gemiddelde | aantal                      | fte       | gemiddelde |       |
| 2005                      | 86  | (139,1)    | (0,6)                       | 39        | (22,6)     | (1,7) |
| 2004                      | 78  | (119,7)    | (0,6)                       | 38        | (21,1)     | (1,8) |
| 2003                      | 69  | (108,6)    | (0,5)                       | 25        | (19,9)     | (1,2) |
| Niet-wetenschappelijk     |     |            |                             |           |            |       |
| man (gemiddeld per x fte) |     |            | vrouw (gemiddeld per x fte) |           |            |       |
| aantal                    | fte | gemiddelde | aantal                      | fte       | gemiddelde |       |
| 2005                      | 71  | (31,3)     | (1,7)                       | 46        | (17,6)     | (2,3) |
| 2004                      | 73  | (33,2)     | (2,2)                       | 41        | (20,8)     | (2,0) |
| 2003                      | 56  | (34,2)     | (1,6)                       | 41        | (21,0)     | (1,5) |
| Totaal gemiddeld per fte  |     |            |                             |           |            |       |
| aantal                    |     | fte        |                             | gemiddeld |            |       |
| 2005                      | 242 |            | (209,2)                     |           | (1,2)      |       |
| 2004                      | 230 |            | (188,9)                     |           | (1,2)      |       |
| 2003                      | 191 |            | (183,6)                     |           | (1,0)      |       |

**Tabel 10.** Totaal aantal ziekmeldingen die uitsluitend in het genoemde jaar zijn begonnen

|      | Kort verzuim<br>(max. 7 dgn) | Middellang verzuim<br>(8 - 42 dgn) | Lang verzuim<br>(43 dgn en meer) | totaal |
|------|------------------------------|------------------------------------|----------------------------------|--------|
| 2005 | 209                          | 24                                 | 09                               | 242    |
| 2004 | 193                          | 27                                 | 10                               | 230    |
| 2003 | 167                          | 19                                 | 5                                | 191    |

**Tabel 11.** Verzuimperiodes

De meeste ziekmeldingen vallen in de categorie kort verzuim. Alleen bij kortverzuim is sprake van een toename ten opzichte van de voorgaande jaren. Gelet op de toename in aantal medewerkers is deze toename niet zorgwekkend.

## Wet op de Arbeidsongeschiktheidsverzekering (WAO)

In 2005 is een medewerker voor keuring voorgedragen voor de WAO. Er zijn twee nieuwe medewerkers gedeeltelijk arbeidsongeschikt geworden.

## Ongevallen, bijna-ongevallen, gevaarlijke situaties en beroepsziekten

### Repetitive Strain Injury (RSI)

Ruim de helft van de in het kader van de arbo werkplekbezoeken bezochte medewerkers geeft aan RSI-achtige klachten\* te hebben (zie Tabel 12). Dit is aanzienlijk meer dan voorgaande jaren. Toch is er in 2005, evenals in voorgaande jaren, geen verzuim van langere duur geregistreerd van medewerkers met RSI-achtige klachten. Ook hebben in 2005 slechts 2 medewerkers de bedrijfsarts geraadpleegd met deze klachten, dit is een afname ten opzichte van voorgaande jaren.

|        | Totaal bezocht/geadviseerd | RSI-achtige klachten |
|--------|----------------------------|----------------------|
| Totaal | 34                         | 19                   |

**Tabel 12.** Overzicht RSI-klachten

\*spier- en gewrichtsklachten (rug, schouder, nek, arm, hand of pols)

Wegens tijdsdruk heeft de arbocoördinator niet standaard alle nieuwe medewerkers bezocht (conform Regeling Werkplekbezoeken). Daardoor is een relatief groter aantal bezoeken dan vorige jaren tot stand gekomen op

verzoek van de medewerker zelf. Omdat deze verzoeken vaak worden gedaan door mensen met RSI-gerelateerde klachten kan dit een vertekend beeld geven over het aantal RSI-achtige klachten. Helaas hebben de werkplekbezoeken daardoor in het verslagjaar een reactief karakter gekend, terwijl een van de sterke aspecten ervan nu juist preventie is. Tegen het einde van het verslagjaar ontstond ruimte om de werkplekonderzoeken weer conform de regeling uit te voeren.

De meeste medewerkers benoemen hun RSI-achtige klachten niet als ernstig. De meest voorkomende RSI-achtige klachten zijn schouder-, nek- en rugklachten.

Net als in 2004 bleken RSI-achtige klachten relatief vaker op te treden bij vrouwen dan bij mannen.

### **Meldingen ongevallen, bijna-ongevallen, gevaarlijke situaties**

In het verslag jaar zijn conform de Regeling Ongevallen, bijna-ongevallen en gevaarlijke situaties de volgende zaken gemeld:

- Op de 2de etage hangt een elektriciteitskabel in de gang. Deze kabel hangt vanaf het verlaagde plafond door de gang naar een stopcontact in de muur. Hierdoor is betreden en verlaten van ruimte M281 (om de hoek) gevaarlijk.  
Actie: kabel in kabelgoot geleid.
- De bestrating voor de fietsenstalling van de portakabins is erg glad. Een medewerker komt hierdoor ten val. Geen ernstig lichamelijke letsel, wel knie bezeerd.  
Actie: gladheid door mos bestreden middels schoonmaak met hoge drukreiniger.
- Persoon die op een step keihard door de gang stept.  
Actie: persoon blijkt medewerker van SARA. Deze persoon is door directie SARA aangesproken.
- Nooduitgang in WCW-hal geblokkeerd door kapstok en whitebord.  
Actie: conciërge geïnstrueerd.
- Geluids- en stankoverlast aggregaat SARA.  
Actie: overleg met SARA, afspraken gemaakt over beperking overlast en mogelijke oplossingen.
- Medewerker van leverancier werkt tegen de voorschriften in onder spanning en staat daardoor onder stroom.  
Actie: namens directie per brief leverancier aangesproken.
- Melding geluidsoverlast tuinonderhoud.  
Actie: terreinbeheerder aangesproken.
- Melding ongeval medewerker klem tussen hek. Licht letsel.  
Actie: gesprek gevoerd met Hoofd Bewaking WCW en medewerker.
- Dieselstank op derde verdieping.  
Actie: stank afkomstig van onderhoud aan aggregaat NIKHEF.
- Er zijn werkzaamheden op het dak. De stroomtoevoer ligt los op de vloer en deels op hoofdhoogte in de vide in verkeersroute.  
Actie: leverancier aangesproken, kabel omgeleid.
- Melding uitstoot door 'roet' korrels via ventilatiesysteem  
Actie: oorzaak getraceerd en verwijderd; onderhoudscontract aangepast ter voorkoming van herhaling.
- Openstaande elektrakasten en leidingschachten.  
Actie: conciërge geïnstrueerd.
- Melding geluidsoverlast werkzaamheden dak .  
Actie: nvt.
- Medewerker snijdt zich aan de metalen rug van een syllabus. Een BHV-er legt een drukverband aan en brengt medewerker naar de Eerste Hulp. De dienstdoende arts constateert geen problemen met zijn hand, de wond moet wel gehecht.  
Actie: nvt.

### **Voorlichting en onderricht**

Voorlichting en onderricht aan de medewerkers vond in het verslagjaar plaats middels werkplekbezoeken, aandacht voor arbeidsomstandigheden bij de introductie van nieuwe medewerkers en tijdens het werkoverleg en functioneringsgesprek.

De arbopagina's op het intranet werden in een nieuw jasje gestoken en ook inhoudelijk vernieuwd.

## **Klachtenregeling Seksuele Intimidatie, Agressie of Geweld**

Eind 2005 is een formeel verzoek tot bemiddeling binnengekomen. Gezien het tijdstip waarop het verzoek binnenkwam, is de bemiddeling zelf begin 2006 aangevangen.

## **Bedrijfshulpverlening (BHV)**

Het BHV-team bestond einde verslagjaar uit 8 personen, aangevuld met 2 BHV-ers van het WCW-restaurant.

Begin 2005 hebben 4 medewerkers de basis BHV-opleiding gevolgd. Alle oudgedienden hebben in de loop van het verslagjaar de vereiste herhalingen gevolgd.

In mei 2005 is de voltallige bezetting voor een oefening 'ontruimen' naar het brandweer opleidingscentrum geweest.

In november is een situatie 'ernstig ongeval' geïmagineerd. In het verslagjaar werd geen ontruimingsoefening gedaan, de geplande ontruimingsoefening is verplaatst naar eerste kwartaal 2006.

De inzet van de BHV-groep beperkte zich in het verslagjaar tot eenmaal EHBO (drukverband op snijwond en begeleiding naar Eerste Hulp).

In het verslagjaar is begonnen met aanwezigheidsregistratie van BHV-ers om voldoende menskracht te kunnen garanderen bij een calamiteit.

## **Periodiek Arbeidsgezondheidskundig Onderzoek (PAGO)**

In april 2005 is opnieuw een PAGO uitgevoerd. De resultaten ervan waren grosso modo vergelijkbaar met die van het vorige onderzoek.

Toegevoegd aan de PAGO was deze keer een aantal vragen over laptopgebruik. Het blijkt dat veel medewerkers regelmatig een laptop gebruiken op het werk. Een relatief groot aantal medewerkers gebruikt de laptop meer dan 2 uur per dag (wettelijk maximum bij stand alone gebruik zonder hulpmiddelen). Bekeken wordt of hier aanvullend beleid voor moet worden geformuleerd.

## **Milieu**

In 2005 is het milieubeleid in WCW-verband verder vormgegeven en heeft de gemeente het WCW een milieuvergunning verstrekt.

Per 1-1-2006 zal de arbocoördinator als lokale milieucoördinator opereren conform het WCW Milieubeheersysteem.

# Jaarrekening

## Algemeen

In dit financieel jaarverslag legt het CWI verantwoording af over verkregen inkomsten en ontvangen subsidies, alsmede over uitgaven en bestedingen.

De in dit jaarverslag opgenomen jaarrekening is door PricewaterhouseCoopers van een goedkeurende accountantsverklaring voorzien. Het jaarverslag is door het bestuur van het CWI in de bestuursvergadering van 23 maart 2006 vastgesteld. De opgenomen cijfers zijn opgesteld in euro's.

Door NWO (Nederlandse Organisatie voor Wetenschappelijk Onderzoek) is een consolidatieprotocol financiële verslaglegging voorgeschreven, waarin uitgangspunten en waarderingsgrondslagen zijn opgenomen voor de financiële verslaglegging van het CWI. Bij de samenstelling van het financieel jaarverslag is dit protocol gevolgd.

De staat van baten en lasten sluit over het boekjaar met een voordelig saldo van 472 k€ waaruit nog bij de resultaatbestemming een dotatie wordt verricht aan het fonds vervangend onderhoud van 86 k€. Uiteindelijk wordt er over 2005 een bedrag van 385 k€ toegevoegd aan de algemene reserve.

De realisatie van 472 k€ vertoont een veel beter beeld dan de begroting, waar bij de staat van baten en lasten een negatief saldo van 373 k€ was opgenomen. Een aantal zaken liggen hier aan ten grondslag. In de begroting was onder de materiële kosten een post van 140 k€ opgenomen als opstartkosten van het nieuwbouwproject, maar deze kosten zijn onderdeel geworden van het in 2005 door NWO goedgekeurde en gefinancierde project en drukken derhalve niet op het resultaat 2005. Verder is er een aantal onderschrijdingen bij diverse onderdelen van de materiële kosten waar te nemen. De pensioenlasten van het CWI zijn gestabiliseerd met een nieuw reglement dat uit gewijzigde fiscale richtlijnen is voortgekomen. Ook de dotatie aan de voorziening wachtgelden laat een gunstige afwijking zien.

Aan de inkomstenkant is waar te nemen dat de projectinkomsten als geheel op het begrote niveau uitkomen, echter de Bsik projecten blijven iets achter qua volume waardoor de inkomsten voor 2005 relatief meer uit inzet van vast personeel voortvloeiën, hetgeen uiteraard lagere kosten voor nieuw personeel met zich meebrengt. Het rendement is derhalve hoger dan begroot.

Al met al leidt dit ultimo 2005 tot een algemene reserve van 4,1 M€. Deze reserve is grotendeels (2,5 M€) bedoeld als dekking voor toekomstige afschrijvingskosten van activa die voor 2002 zijn aangeschaft en in het verleden als investeringskosten zijn verantwoord (effect van de stelselwijziging 2002). Het andere deel (1,6 M€) is de buffer van het CWI, die in de jaren 2001 tot en met 2003 geheel is aangesproken om het instituut op sterkte te houden voor deelname in nieuwe projecten, maar de afgelopen jaren weer bijna op het gewenste niveau is gebracht. Het CWI staat er financieel weer gezond voor.

Op wetenschappelijk gebied is dit al jaren het geval. In 2005 heeft de zesjaarlijkse instituutsevaluatie plaatsgevonden. Het CWI is als 'excellent' (het hoogst haalbare) gewaardeerd hetgeen in 2006 zou kunnen leiden tot een éénmalige extra subsidie van NWO om de in de evaluatie gepresenteerde plannen deels te kunnen versterken.

Zoals hiervoor al is opgemerkt, in 2005 is door NWO aan het CWI een subsidie toegekend voor het realiseren van haar aanbouwplannen. Dit zal plaats vinden in de jaren 2006 tot en met 2008 en het bijbehorende budget is 15 M€ inclusief BTW.

Tenslotte, qua financiën valt in de balans op dat het CWI 7,3 M€ aan liquide middelen onder haar hoede heeft. Een groot deel hiervan heeft betrekking op gelden van derden en projecten. Zo bevat het totaal onder meer 2,4 M€ van het WCW projectbureau, 1,5 M€ van een door NWO toegekende Spinoza-prijs en 1,0 M€ voorschot voor het Bsik project BRICKS. Opgemerkt wordt dat de liquiditeiten van het CWI onder het 'schatkistbankieren' vallen en centraal in Den Haag worden beheerd waardoor er geen enkel beleggingsrisico aanwezig is.

# Stichting Centrum voor Wiskunde en Informatica

## Balans per 31 december 2005

| Activa                                 | 31 december 2005 |                   | 31 december 2004 |                   |
|--|------------------|-------------------|------------------|-------------------|
|  | €                | €                 | €                | €                 |
| <b>Materiële vaste activa</b>          |                  |                   |                  |                   |
| Gebouwen                               | 1.799.995        |                   | 2.057.137        |                   |
| Projecten in uitvoering                | 271.973          |                   | 0                |                   |
| Verbouwingen                           | 611.363          |                   | 757.753          |                   |
| Computerapparatuur                     | 547.752          |                   | 614.578          |                   |
| Kantoormeubilair en inventaris         | <u>152.487</u>   |                   | <u>139.461</u>   |                   |
|  |                  | 3.383.570         |                  | 3.568.929         |
| <b>Financiële vaste activa</b>         |                  |                   |                  |                   |
| Deelneming IBFI Schloss Dagstuhl gGmbH | 5.200            |                   | 0                |                   |
| Deelneming CWI Incubator B.V.          | 0                |                   | 0                |                   |
| Vordering CWI Incubator B.V.           | <u>64.890</u>    |                   | <u>126.890</u>   |                   |
|  |                  | 70.090            |                  | 126.890           |
| <b>Vlottende activa</b>                |                  |                   |                  |                   |
| Vorderingen op korte termijn           |                  |                   |                  |                   |
| Te ontvangen subsidies en bijdragen    | 2.415.758        |                   | 1.935.111        |                   |
| Rekening courant CWI Incubator B.V.    | 91.754           |                   | 78.399           |                   |
| Opdrachtdebiteuren                     | 227.843          |                   | 189.359          |                   |
| Overige debiteuren                     | 1.337.579        |                   | 1.287.059        |                   |
| Belastingen                            | 827.941          |                   | 524.026          |                   |
| Te ontvangen en vooruitbetaalde posten | <u>681.751</u>   |                   | <u>494.950</u>   |                   |
|  |                  | 5.582.626         |                  | 4.508.904         |
| <b>Liquide middelen</b>                |                  | 7.309.072         |                  | 2.891.468         |
|  |                  | <u>16.345.358</u> |                  | <u>11.096.191</u> |

| <b>Passiva</b>                              | <b>31 december 2005</b> |                   | <b>31 december 2004</b> |                   |
|---|-------------------------|-------------------|-------------------------|-------------------|
|   | €                       | €                 | €                       | €                 |
| <b>Eigen vermogen</b>                       |                         |                   |                         |                   |
| Stichtingskapitaal                          | 68                      |                   | 68                      |                   |
| Algemene reserve                            | 4.152.000               |                   | 3.365.493               |                   |
| Bestemmingsfondsen                          | <u>529.719</u>          |                   | <u>496.478</u>          |                   |
|   |                         | 4.681.787         |                         | 3.862.039         |
| <br>  |                         |                   |                         |                   |
| <b>Voorzieningen</b>                        |                         |                   |                         |                   |
| Wacht- en uitkeringsgelden                  | 390.209                 |                   | 556.337                 |                   |
| Pensioenverplichtingen                      | 814.000                 |                   | 1.110.432               |                   |
| Jubileum uitkeringen                        | <u>77.860</u>           |                   | <u>77.860</u>           |                   |
|   |                         | 1.282.069         |                         | 1.744.629         |
| <br>  |                         |                   |                         |                   |
| <b>Kortlopende schulden</b>                 |                         |                   |                         |                   |
| Crediteuren                                 | 949.171                 |                   | 786.303                 |                   |
| Belastingen en premie sociale verzekeringen | 506.345                 |                   | 452.036                 |                   |
| Nog te betalen en vooruitontvangen posten   | <u>8.925.986</u>        |                   | <u>4.251.184</u>        |                   |
|   |                         | 10.381.502        |                         | 5.489.523         |
|   |                         |                   |                         |                   |
|   |                         | <u>16.345.358</u> |                         | <u>11.096.191</u> |

## Stichting Centrum voor Wiskunde en Informatica 2005

### Rekening van baten en lasten over 2005

| Lasten                         | <u>Realisatie 2005</u> | <u>Begroting 2005</u> | <u>Realisatie 2004</u> |
|--------------------------------|------------------------|-----------------------|------------------------|
|                                | €                      | €                     | €                      |
| <b>Exploitatie</b>             |                        |                       |                        |
| - salarissen                   | 8.548.578              | 8.627.000             | 8.143.379              |
| - pensioenen                   | 1.368.940              | 1.362.000             | 1.222.217              |
| - overige sociale lasten       | 1.836.776              | 1.838.000             | 1.901.444              |
| - overige personele uitgaven   | 644.606                | 781.000               | 718.219                |
|                                | <hr/>                  | <hr/>                 | <hr/>                  |
| Personele uitgaven             | 12.398.900             | 12.608.000            | 11.985.259             |
| Materiële uitgaven             | 1.375.342              | 1.783.000             | 1.292.645              |
| Bijdrage aan derden            | 321.645                | 273.000               | 263.960                |
|                                | <hr/>                  | <hr/>                 | <hr/>                  |
|                                | 14.095.887             | 14.664.000            | 13.541.864             |
|                                | <hr/>                  | <hr/>                 | <hr/>                  |
| <b>Afschrijvingen</b>          |                        |                       |                        |
| Gebouwen                       | 257.142                | 257.000               | 257.142                |
| Verbouwingen                   | 129.703                | 152.000               | 128.941                |
| Computerapparatuur             | 511.971                | 361.000               | 305.471                |
| Kantoormeubilair en inventaris | -2.081                 | 77.000                | 71.312                 |
|                                | <hr/>                  | <hr/>                 | <hr/>                  |
|                                | 896.735                | 847.000               | 762.866                |
|                                | <hr/>                  | <hr/>                 | <hr/>                  |
| <b>Overige lasten</b>          |                        |                       |                        |
| Andere uitgaven                | 140.571                | 125.000               | 117.592                |
|                                | <hr/>                  | <hr/>                 | <hr/>                  |
| <b>Dotatie voorziening</b>     |                        |                       |                        |
| Pensioenverplichtingen         | 105.999                | 200.000               | 15.779                 |
| Wacht- en uitkeringsgelden     | 71.217                 | 160.000               | 205.787                |
| Jubileum uitkeringen           | 10.945                 | 0                     | 0                      |
|                                | <hr/>                  | <hr/>                 | <hr/>                  |
|                                | 188.161                | 360.000               | 221.566                |
|                                | <hr/>                  | <hr/>                 | <hr/>                  |
| <b>Resultaat boekjaar</b>      | 471.863                | -373.000              | 469.119                |
|                                | <hr/>                  | <hr/>                 | <hr/>                  |
|                                | 15.793.217             | 15.623.000            | 15.113.007             |
|                                | <hr/>                  | <hr/>                 | <hr/>                  |



| <b>Baten</b>                          | <u>Realisatie 2005</u> | <u>Begroting 2005</u> | <u>Realisatie 2004</u> |
|---------------------------------------|------------------------|-----------------------|------------------------|
|                                       | €                      | €                     | €                      |
| <b>Exploitatiesubsidie</b>            |                        |                       |                        |
| NWO                                   | 10.340.778             | 10.264.000            | 10.501.778             |
|                                       | -----                  | -----                 | -----                  |
| <b>Opdrachten van derden</b>          |                        |                       |                        |
| Internationale samenwerkingsprojecten | 364.151                | 281.000               | 416.980                |
| Telematica Instituut                  | 39.650                 | 0                     | 160.282                |
| Opdrachten en contractresearch        | 1.741.182              | 1.635.000             | 1.476.914              |
| NWO projectsubsidies                  | 1.715.295              | 1.625.000             | 1.587.988              |
| WTCW en Bsik projecten                | 1.241.569              | 1.541.000             | 684.470                |
|                                       | -----                  | -----                 | -----                  |
|                                       | 5.101.847              | 5.082.000             | 4.326.634              |
|                                       | -----                  | -----                 | -----                  |
| <b>Cashmanagement</b>                 | 60.198                 | 60.000                | 52.307                 |
|                                       | -----                  | -----                 | -----                  |
| <b>Overige baten</b>                  |                        |                       |                        |
| Andere inkomsten                      | 259.503                | 217.000               | 232.288                |
| Bijdragen derden investeringen        | 30.891                 | 0                     | 0                      |
|                                       | -----                  | -----                 | -----                  |
|                                       | 290.394                | 217.000               | 232.288                |
|                                       | -----                  | -----                 | -----                  |
|                                       | 15.793.217             | 15.623.000            | 15.113.007             |
|                                       | =====                  | =====                 | =====                  |

## Toelichting

### Jaarrekening

Deze jaarrekening 2005 betreft de financiële weergave van de Stichting Centrum voor Wiskunde en Informatica (CWI), voorheen de Stichting Mathematisch Centrum.

### Grondslagen voor waardering en resultaatbepaling

De grondslagen voor waardering en bepaling van resultaat alsmede de rubricering van posten in de balans en de rekening van baten en lasten zijn gebaseerd op de richtlijnen van de Nederlandse Organisatie voor Wetenschappelijk Onderzoek (NWO).

#### *Grondslagen voor waardering*

De waarderingsgrondslagen zijn hierna uiteengezet bij de toelichting op de afzonderlijke balanshoofden; voorzover niets is vermeld, geschiedt de waardering tegen nominale waarde.

Materiële vaste activa worden gewaardeerd tegen verkrijgingsprijs onder aftrek van lineaire afschrijvingen gedurende de geschatte levensduur. Op aanschaffingen gedurende het boekjaar wordt een volledig jaar afgeschreven. Voor vorderingen wordt, indien noodzakelijk, een voorziening voor oninbaarheid gevormd.

#### *Grondslagen voor resultaatbepaling*

De bepaling van het resultaat is gebaseerd op het transactiestelsel. Het resultaat is gelijk aan het verschil tussen de in het jaar ontvangen, respectievelijk aan het jaar toe te rekenen subsidies en overige opbrengsten c.q. vergoedingen enerzijds en de kosten anderzijds. De gehanteerde grondslagen van waardering en van resultaatbepaling zijn ongewijzigd gebleven ten opzichte van het voorgaande jaar.

#### *De stelselwijziging*

Vanaf 2005 is de nieuwe richtlijn voor de jaarverslaggeving 271 (personeelsbeloningen) van toepassing. Deze richtlijn heeft als gevolg dat het CWI stelselwijzigingen heeft moeten doorvoeren voor de volgende posten:

- voorziening jubileum uitkeringen
- voorziening pensioenverplichtingen

De voorziening jubileumuitkeringen hangt samen met de nog uit te betalen jubileumuitkeringen aan CWI personeel met een verwacht 25- en/of 40-jarig dienstjubileum. Deze stelselwijziging heeft als gevolg een lager eigen vermogen per ultimo 2005 en 2004 van € 77.860.

Voor de voorziening pensioenverplichtingen heeft deze richtlijn ten gevolge dat de toe te passen waarderingsgrondslagen voor de berekening van de onvoorwaardelijke pensioenverplichtingen, voortvloeiend uit de pensioenregeling tot en met 1 januari 1980 bij Centraal Beheer, afwijken van de gehanteerde waarderingsgrondslagen in de jaarrekening 2004. Het verschil met de overgangsverplichting ad € 347.000 is ten gunste gebracht van het eigen vermogen. Er heeft geen aanpassing plaatsgevonden van de vergelijkende cijfers.

**Materiële vaste activa***Gebouw*

Het CWI heeft vanwege een erfpachtovereenkomst met NWO daterend uit december 1973, het recht van opstal verkregen hetwelk het gebouw betreft waarin het Centrum voor Wiskunde en Informatica sinds 1980 is gehuisvest. Op voorstel van NWO is besloten om de opstal op te nemen in de balans van het CWI. De waardering van het gebouw heeft plaatsgevonden op basis van de waarde bij onderhandse verkoop zoals deze is bepaald in een taxatie door een beëdigd taxateur in december 1997. Deze waarde bedraagt € 3.857.132, welke wordt beschouwd als historische aanschaffingsprijs. Overeenkomstig de richtlijnen van NWO wordt de opstal in gelijke jaarlijkse termijnen afgeschreven. Na balansdatum resteren na aftrek van de verstreken jaren nog 7 termijnen.

|                       | 2005             | 2004             |
|-----------------------|------------------|------------------|
|                       | €                | €                |
| Stand per 1 januari   | 2.057.137        | 2.314.279        |
| Bij: Investerings     | 0                | 0                |
|                       | <u>2.057.137</u> | <u>2.314.279</u> |
| Af: Afschrijvingen    | 257.142          | 257.142          |
| Stand per 31 december | <u>1.799.995</u> | <u>2.057.137</u> |

*Projecten in uitvoering*

Dit betreffen investeringen in het kader van de geplande aanbouw van het CWI gebouw. Op de investeringen zal worden afgeschreven vanaf het jaar van ingebruikstelling.

|                       | 2005           | 2004     |
|-----------------------|----------------|----------|
|                       | €              | €        |
| Stand per 1 januari   | 0              | 0        |
| Bij: Investerings     | 271.973        | 0        |
| Stand per 31 december | <u>271.973</u> | <u>0</u> |

*Verbouwingen*

Deze post heeft betrekking op bouwkundige aanpassingen van het gebouw waarin het CWI gehuisvest is. De waardering voor verbouwingen vindt plaats op basis van historische kostprijs, onder aftrek van afschrijvingen. De afschrijvingstermijn bedraagt 10 jaar en de afschrijvingen worden lineair berekend.

|  | 2005           | 2004           |
|--|----------------|----------------|
|  | €              | €              |
| Stand per 1 januari                            | 757.753        | 877.357        |
| Bij: Investerings                              | 7.622          | 9.337          |
| Af: Correctie investeringen voorgaand boekjaar | -24.309        | 0              |
|  | <u>741.066</u> | <u>886.694</u> |
| Af: Afschrijvingen                             | 129.703        | 128.941        |
| Stand per 31 december                          | <u>611.363</u> | <u>757.753</u> |

### *Computerapparatuur*

Deze post betreft netwerkinfrastructuur, centrale computervoorzieningen, werkstations en kantoor-automatisering. De waardering voor computerapparatuur vindt plaats op basis van historische kostprijs, onder aftrek van afschrijvingen. De afschrijvingstermijn bedraagt 4 jaar en de afschrijvingen worden lineair berekend. Niet in de balans zijn opgenomen de aanschaffingen met een aanschafwaarde van lager dan € 454.

Het verloop van computerapparatuur is als volgt:

|   | 2005      | 2004    |
|---|-----------|---------|
|   | €         | €       |
| Stand per 1 januari                           | 614.578   | 674.475 |
| Bij: Investerings                             | 450.801   | 245.574 |
| Correctie investeringen voorgaand boekjaar    | 6.588     | 0       |
|   | 1.071.967 | 920.049 |
| Af: Afschrijvingen                            | 328.915   | 305.471 |
| Correctie afschrijvingen voorgaande boekjaren | 184.705   | 0       |
| Desinvesteringen                              | 10.595    | 0       |
| Stand per 31 december                         | 547.752   | 614.578 |

### *Kantoormeubilair en inventaris*

De waardering vindt plaats op basis van historische kostprijs, onder aftrek van afschrijvingen.

De afschrijvingen worden lineair berekend en de afschrijvingstermijnen bedragen voor kantoormeubilair 10 jaar en voor onder inventaris opgenomen apparatuur 5 jaar. Aanschaffingen met een waarde lager dan € 227 worden verantwoord onder exploitatie materiële uitgaven.

|   | 2005    | 2004    |
|---|---------|---------|
|   | €       | €       |
| Stand per 1 januari                           | 139.461 | 195.240 |
| Bij: Investerings                             | 10.944  | 15.533  |
|   | 150.405 | 210.773 |
| Af: Afschrijvingen                            | 43.621  | 71.312  |
| Correctie afschrijvingen voorgaande boekjaren | -46.997 | 0       |
| Desinvesteringen                              | 1.294   | 0       |
| Stand per 31 december                         | 152.487 | 139.461 |

## **Deelnemingen**

### *Internationales Begegnungs- und Forschungszentrum f\_r Informatik (IBFI) Schloss Dagstuhl gGmbH*

IBFI Schloss Dagstuhl is gevestigd te Wadern (Duitsland). Het aandelenkapitaal van het CWI bedraagt 8,33%. In de statuten is opgenomen dat er geen winstuitkeringen zullen plaatsvinden. Derhalve vindt de waardering plaats tegen kostprijs.

### *CWI Incubator B.V.*

In 2000 is CWI Incubator B.V. opgericht. Het CWI heeft een 75% belang in deze deelneming. Waardering vindt plaats tegen nettovermogenswaarde. In verband met negatief eigen vermogen is de deelneming eind 2001 afgewaardeerd naar nihil. Ook eind 2005 is het eigen vermogen van CWI Incubator B.V. negatief. De activiteiten binnen CWI Incubator B.V. en haar dochtermaatschappijen waren in 2005 beperkt.

**Vordering CWI Incubator B.V.**

Dit betreft een 5-jarige lening ad € 226.890 verstrekt aan CWI Incubator B.V. Het rentepercentage bedraagt 5. Gezien het negatieve eigen vermogen van CWI Incubator B.V. per eind 2005 ad € 162.000, is de verwachting dat de lening niet binnen een jaar zal worden afgelost.

In het kader van het negatieve eigen vermogen van CWI Incubator B.V. is een voorziening voor mogelijke oninbaarheid opgenomen ad € 162.000 (2004: € 100.000)

**Liquide middelen**

Onder liquide middelen zijn o.m. bedragen van in totaal circa 4,9 M€ opgenomen, welke zijn ontvangen ten behoeve van derden (WCW 2,4 M€, Bricks project 1,0 M€ en Spinoza prijs 1,5 M€). De corresponderende schulden zijn opgenomen onder overlopende passiva.

**Eigen vermogen**

Het eigen vermogen bestaat uit de volgende posten:

- Stichtingskapitaal.
- Algemene reserve.
- Bestemmingsfondsen.

**Algemene reserve**

NWO is in 1991 akkoord gegaan met de instelling van een algemene reserve. De voor- en nadelige saldi van de rekening van baten en lasten worden ingaande 1990 aan deze reserve toegevoegd c.q. onttrokken. Met ingang van 2001 worden ook de fondsen, welke zijn verkregen uit erfenis en schenking, onder dit hoofd verantwoord. Het verloop van de reserve is als volgt:

|  | 2005             | 2004             |
|--|------------------|------------------|
|  | €                | €                |
| Stand per 1 januari (voor stelselwijziging)                  | 3.443.358        | 3.094.863        |
| Effect stelselwijzigingen                                    |                  |                  |
| - Voorziening jubileum uitkeringen                           | -77.860          | -77.860          |
| - Voorziening pensioenverplichtingen                         | 347.881          | 0                |
| Bij: Dotatie resultaat boekjaar                              | 385.496          | 348.490          |
| Vrijval bestemmingsfonds decentrale arbeidsvoorwaardengelden | 53.125           | 0                |
| Stand per 31 december  | <u>4.152.000</u> | <u>3.365.493</u> |

**Bestemmingsfondsen***Fonds vervangend onderhoud*

Dit fonds betreft het overschot tussen de ontvangen subsidies vervangend onderhoud en de gedane uitgaven.

Het verloop van dit fonds is als volgt:

|  | 2005           | 2004           |
|--|----------------|----------------|
|  | €              | €              |
| Stand per 1 januari                        | 443.353        | 333.034        |
| Bij: Subsidie vervangend onderhoud         | 123.000        | 123.000        |
|  | <u>566.353</u> | <u>456.034</u> |
| Af: Afschrijvingen                         | 13.443         | 12.681         |
| Onttrekking wegens verrichte werkzaamheden | 23.191         | 0              |
| Stand per 31 december                      | <u>529.719</u> | <u>443.353</u> |

#### *Fonds decentrale arbeidsvoorwaardengelden*

Dit fonds betreft het overschot tussen de ontvangen subsidies decentrale arbeidsvoorwaardengelden en de gedane uitgaven. Per ultimo 2005 is dit fonds vrijgevallen ten gunste van de Algemene Reserve. Het verloop van dit fonds is als volgt:

|   | 2005   | 2004   |
|---|--------|--------|
|   | €      | €      |
| Stand per 1 januari                               | 53.125 | 42.815 |
| Bij: Subsidie decentrale arbeidsvoorwaardengelden | 0      | 16.790 |
|   | 53.125 | 59.605 |
| Af: Onttrekking wegens verrichte uitgaven         | 0      | 6.480  |
| Dotatie aan de Algemene reserve                   | 53.125 | 0      |
| Stand per 31 december                             | 0      | 53.125 |

#### **Voorzieningen**

##### *Voorziening wacht- en uitkeringsgelden*

Met ingang van 2001 wordt onder dit hoofd de verwachte toekomstige uitgaven op wacht- en uitkeringsgelden verantwoord.

Het verloop van de voorziening over 2005 is als volgt:

|   | 2005    | 2004    |
|---|---------|---------|
|   | €       | €       |
| Stand per 1 januari                     | 556.337 | 695.222 |
| Af: Betaalde wacht- en uitkeringsgelden | 237.345 | 344.672 |
|   | 318.992 | 350.550 |
| Bij: Dotatie aan de voorziening         | 71.217  | 205.787 |
| Stand per 31 december                   | 390.209 | 556.337 |

##### *Voorziening pensioenverplichtingen*

Deze voorziening betreft een verplichting voortvloeiende uit de pensioenrechten die tot 1 januari 1980 zijn opgebouwd bij Centraal Beheer. Vanaf die datum zijn de pensioenrechten bij het Algemeen Burgerlijk Pensioenfonds verzekerd.

Voor de huidige medewerkers en ex-medewerkers die de pensioengerechtigde leeftijd nog niet hebben bereikt, vloeien verplichtingen voort uit de pensioenrechten die tot 1 januari 1980 zijn opgebouwd bij Centraal Beheer. Deze pensioenrechten betreffen onvoorwaardelijke pensioenaanspraken (toegezegd-pensioenregeling). Uit dien hoofde is een pensioenvoorziening opgenomen. Het verloop van de voorziening over 2005 is als volgt:

|  | 2005     |           |
|--|----------|-----------|
|  | €        | €         |
| Stand per 1 januari                        |          | 1.110.432 |
| Bij: Toegerekende interest                 | 557.000  |           |
| In boekjaar opgebouwde pensioenaanspraken  | 60.000   |           |
| Servicekosten                              | 11.000   |           |
| Af: Verwachte opbrengst fondsbeleggingen   | -522.000 |           |
| Dotatie aan de voorziening (tlv resultaat) |          | 106.000   |
| Af: Stelselwijziging                       |          | -347.881  |
| Af: Betaalde premies aan Centraal Beheer   |          | -54.551   |
| Stand per 31 december                      |          | 814.000   |

## JAARREKENING

De belangrijkste actuariële uitgangspunten zijn de volgende:

|  |       |
|--|-------|
| - Disconteringsvoet                      | 4,50% |
| - Verwacht rendement op fondsbeleggingen | 4,50% |
| - Verwachte prijsinflatie                | 2,00% |
| - Verwachte salarisstijgingen            | 2,25% |
| - Verwachte indexering van pensioenen    | 3,00% |

De pensioenaanspraken zijn per 31 december als volgt samengesteld:

|   | 2005           | 2004           |
|---|----------------|----------------|
|   | €              | €              |
| - Contante waarde van de toegekende pensioenafspraken waartegen de beleggingen worden aangehouden | 12.695.000     | 12.564.000     |
| - Reële waarde van de fondsbeleggingen  | 11.881.000     | 11.801.000     |
| - Netto pensioenaanspraken  | <u>814.000</u> | <u>763.000</u> |

Het CWI heeft voor haar werknemers vanaf 1 januari 1980 een toegezegd-pensioenregeling. Hiervoor in aanmerking komende werknemers hebben op de pensioengerechtigde leeftijd recht op een pensioen welke afhankelijk is van leeftijd, salaris en dienstjaren. De regeling is ondergebracht bij het bedrijfstakpensioenfonds ABP. Het CWI heeft geen verplichting tot het voldoen van aanvullende bijdragen in geval van een tekort bij het ABP. Het CWI heeft daarom deze pensioenregeling verwerkt als een toegezegde-bijdrageregeling en heeft alleen de verschuldigde premies tot en met het einde van het boekjaar in de jaarrekening verantwoord.

### *Voorziening Jubileum Uitkeringen*

Deze voorziening betreft de verplichting van het CWI voor toekomstige betalingen inzake jubileum uitkeringen aan het personeel bij een 25- en/of 40-jarig dienstverband. Het verloop van deze voorziening is als volgt:

|                                   | 2005          | 2004          |
|-----------------------------------|---------------|---------------|
|                                   | €             | €             |
| Stand per 1 januari               | 77.860        | 77.860        |
| Af: Betaalde jubileum uitkeringen | 10.945        | 0             |
|                                   | <u>66.915</u> | <u>77.860</u> |
| Bij: Dotatie aan de voorziening   | 10.945        | 0             |
|                                   | <u>77.860</u> | <u>77.860</u> |

### **Nog te betalen en vooruitontvangen posten**

De specificatie van deze post is als volgt:

|  | 2005             | 2004             |
|--|------------------|------------------|
|  | €                | €                |
| - Wetenschappelijk Centrum Watergraafsmeer (WCW)           | 2.431.973        | 356.564          |
| - Te verdelen subsidie Bricks                              | 1.807.090        | 862.000          |
| - Spinoza prijs  | 1.500.000        | 0                |
| - Verlofregelingen   | 1.082.620        | 1.184.245        |
| - Vooruitontvangen subsidies                               | 771.869          | 433.323          |
| - Sociale lasten   | 410.820          | 469.824          |
| - Door derden verstrekte budgetten reis- en verblijfkosten | 198.867          | 141.195          |
| - Verplichtingen inzake bestellingen                       | 186.933          | 14.020           |
| - Voorfinanciering nieuwbouw (NWO)                         | 140.000          | 0                |
| - Overig te verdelen consortia subsidies EU projecten      | 67.187           | 448.216          |
| - Overige  | 328.627          | 341.797          |
|  | <u>8.925.986</u> | <u>4.251.184</u> |

## Exploitatiesubsidie

Onder dit hoofd zijn opgenomen de door NWO toegekende exploitatiesubsidies, bestaande uit:

|                                     | 2005              | 2004              |
|-------------------------------------|-------------------|-------------------|
|                                     | €                 | €                 |
| Gewoon subsidie                     | 8.841.992         | 8.986.202         |
| Basisinvesteringssubsidie           | 544.536           | 544.536           |
| Wacht- en uitkeringsgelden          | 331.250           | 331.250           |
| Decentrale arbeidsvoorwaardengelden | 0                 | 16.790            |
| Vervangend onderhoud                | 123.000           | 123.000           |
| Subsidie Bsik                       | 500.000           | 500.000           |
|                                     | <u>10.340.778</u> | <u>10.501.778</u> |

## Opdrachten van derden

Onder dit hoofd zijn opgenomen de opbrengsten van opdrachten ontvangen van overheid, onderwijs en onderzoekorganisaties, bedrijven en de Europese Unie. De verrichte werkzaamheden worden op basis van vastgestelde tarieven en prijzen uitgevoerd.

## Overige gegevens

### Resultaatbestemming

|   | 2005           | 2004           |
|---|----------------|----------------|
|   | €              | €              |
| Resultaat volgens de staat van baten en lasten    | 471.863        | 469.119        |
| Dotatie fonds decentrale arbeidsvoorwaardengelden | 0              | -10.310        |
| Dotatie fonds vervangend onderhoud                | -86.367        | -110.319       |
|   | <u>385.496</u> | <u>348.490</u> |

### Niet uit de balans blijvende verplichtingen

Het CWI is met de belastingdienst in geschil geraakt omtrent de mate waarin de door het CWI verrichte activiteiten in het kader van de heffing van de omzetbelasting zijn aan te merken als economische activiteiten. Dit kan resulteren in een beperking van recht op vooraf trek omzetbelasting. CWI stelt zich op het standpunt dat alle activiteiten zijn aan te merken als economische activiteiten in het kader van de heffing van de omzetbelasting. Derhalve is in de jaarrekening geen verplichting opgenomen. De hiermee gemoeid gaande kosten voor 2003, 2004 en 2005 worden geschat op circa € 769.000. Met de belastingdienst is, vooruitlopend op de uitkomst van het dispuut, overeengekomen dat over de jaren voor 2003 geen sprake zal zijn van een eventuele naheffing.



Aan de directie van  
Stichting Centrum voor Wiskunde en Informatica

PricewaterhouseCoopers  
Accountants N.V.  
Thomas R. Malthusstraat 5  
1066 JR Amsterdam  
Postbus 90357  
1006 BJ Amsterdam  
Telefoon (020) 568 66 66  
Fax (020) 568 68 68  
www.pwc.com/nl

### Accountantsverklaring

#### *Opdracht*

Wij hebben de in dit verslag opgenomen jaarrekening 2005 van Stichting Centrum voor Wiskunde en Informatica te Amsterdam gecontroleerd. De jaarrekening is opgesteld onder verantwoordelijkheid van de directie van de Stichting. Het is onze verantwoordelijkheid een accountantsverklaring inzake de jaarrekening te verstrekken.

#### *Werkzaamheden*

Onze controle is verricht overeenkomstig in Nederland algemeen aanvaarde richtlijnen met betrekking tot controleopdrachten. Volgens deze richtlijnen dient onze controle zodanig te worden gepland en uitgevoerd, dat een redelijke mate van zekerheid wordt verkregen dat de jaarrekening geen onjuistheden van materieel belang bevat. Een controle omvat onder meer een onderzoek door middel van deelwaarnemingen van informatie ter onderbouwing van de bedragen en de toelichtingen in de enkelvoudige jaarrekening. Tevens omvat een controle een beoordeling van de grondslagen voor financiële verslaggeving die bij het opmaken van de jaarrekening zijn toegepast en van belangrijke schattingen die de directie van de Stichting daarbij heeft gemaakt, alsmede een evaluatie van het algehele beeld van de jaarrekening. Wij zijn van mening dat onze controle een deugdelijke grondslag vormt voor ons oordeel.

#### *Oordeel*

Wij zijn van oordeel dat de jaarrekening een getrouw beeld geeft van de grootte en de samenstelling van het vermogen op 31 december 2005 en van het resultaat over 2005. Voorts verklaren wij dat voldaan is aan de geldende wet- en regelgeving voorzover deze betrekking heeft op de toewijzing en besteding van Rijks gelden en dat er tevens is voldaan aan de bepalingen inzake de jaarrekening, zoals opgenomen in de Richtlijnen begroting en financiële verslaggeving NWO.

Tevens zijn wij nagegaan dat het jaarverslag voorzover wij dat kunnen beoordelen verenigbaar is met de jaarrekening.

Amsterdam, 16 maart 2006  
PricewaterhouseCoopers Accountants N.V.



J.L. Sebel RA

PricewaterhouseCoopers is de handelsnaam van onder meer de volgende vennootschappen: PricewaterhouseCoopers Accountants N.V. (KvK 34180285), PricewaterhouseCoopers Belastingadviseurs N.V. (KvK 34180284), PricewaterhouseCoopers Advisory N.V. (KvK 34180287) en PricewaterhouseCoopers B.V. (KvK 34180289). Op diensten verleend door deze vennootschappen zijn Algemene Voorwaarden van toepassing, waarin onder meer aansprakelijkheidsvoorwaarden zijn opgenomen. Deze Algemene Voorwaarden zijn gedeponeerd bij de Kamer van Koophandel te Amsterdam en ook in te zien op [www.pwc.com/nl](http://www.pwc.com/nl).

# Jaarverslag Ondernemingsraad

## Verkiezing en samenstelling

Zoals afgesproken vinden er ieder jaar OR verkiezingen plaats. Hierdoor blijven er altijd ervaren leden achter in de OR die ter ondersteuning van de nieuwe leden kunnen dienen. De verkiezingen waren dit jaar op 22 Juni. 3 Leden hebben zich niet herkiesbaar gesteld, waaronder de voorzitter. Er zijn 3 nieuwe leden voor in de plaats gekomen. Het bleek niet nodig om te stemmen aangezien we het beoogde aantal van 7 leden hebben bereikt. In de Wet op de Ondernemingsraden Artikel 6 lid 1 staat vermeld dat er bij een onderneming met 200 à 400 personen uitgegaan wordt van een OR met 9 leden. De OR heeft in samenspraak met de ondernemer besloten hier vanaf te wijken. Onze beweegredenen hiervoor zijn dat het binnen het CWI niet eenvoudig blijkt te zijn om leden te vinden. Wij streven naar 7 actieve leden en mochten er meer werknemers geïnteresseerd zijn kunnen we dit uitbreiden naar 9.

De leden van de OR in 2005 waren:

Voor de verkiezingen:

|                 |   |
|-----------------|---|
| Ben Sommeijer   | (niet herkiesbaar)                        |
| Wilmy van Ojik  | (secretaris en vice-voorzitter; herkozen) |
| Ruud Heerenveen | (niet herkiesbaar)                        |
| Jack Jansen     |   |
| Adri Steenbeek  | (niet herkiesbaar)                        |

Paul de Zeeuw

Na de verkiezingen:

|                      |   |
|----------------------|---|
| Sander Bohte (nieuw) | Lid Fewor/Public Relations  |
| Jack Jansen          | Lid Computer Commissie/Stuurgroep Nieuwbouw/ Lid Kleine Commissie |
| Wilmy van Ojik       | Voorzitter/ Lid Kleine Commissie                                  |
| Alexander Scholten   | (nieuw) / Lid VGWM Commissie                                      |
| Paul de Zeeuw        | Secretaris/Plaatsvervangend voorzitter/ Lid VGWM                  |

Nada Mitrovic heeft in 2005 de OR ondersteund als ambtelijk secretaris. De taak van de ambtelijk secretaris is ondersteuning te bieden aan de voorzitter en secretaris van de OR. Dit houdt ondermeer in: agenderen en notuleren van overlegvergaderingen en vergaderingen van de OR zelf, en allerlei organisatorische werkzaamheden

## Scholing

De OR heeft dit jaar 1 dag een training gevolgd. Het betrof een halve dag introductie op de Wet op de Ondernemingsraden. Het andere dagdeel hebben we besteed aan discussies over de rol van de OR binnen de onderneming en de verschillende rollen van de leden binnen de OR.

## Vergaderen en overleggen

De Ondernemingsraad vergadert eens per maand. Deze vergaderingen zijn voor iedereen toegankelijk. De agenda voor dit overleg wordt samengesteld door de voorzitter in samenspraak met de ambtelijk secretaris. Na voltooiing is de agenda te vinden op de OR- pagina van het intranet.

Vaste onderdelen van de agenda zijn de rapportages vanuit de verschillende commissies. Door het diverse karakter van de onderwerpen die in de OR aan de orde zijn, is het noodzakelijk te werken met commissies. De commissieleden kunnen hun expertise in een betreffend deelgebied vergroten en de OR vervolgens raad geven. Het is toegestaan om als commissie ondersteuning te vragen van externe leden. Dat zijn CWI-ers die niet in de OR zitten, maar wel bereid zijn zich in een bepaald onderwerp te verdiepen en mee te denken.

*De commissies zijn:*

De VGWM-commissie (Veiligheid, Gezondheid, Welzijn en Milieu). Deze commissie houdt zich in hoofdzaak bezig met de werkomstandigheden op het CWI.

De CC (Computer Commissie) richt zich vooral op het ICT-beleid binnen het CWI.

De FEWOR (Financieel Economische Werkgroep OR) volgt het financieel-economisch beleid van het CWI.

De KK (Kleine Commissie) heeft tot taak belangen te behartigen van individuele CWI-ers, te bemiddelen bij eventuele conflicten en als zodanig ook een vertrouwensrol te vervullen.

Eens in de zes weken overlegt de ondernemingsraad met de directie in de zogeheten overlegvergadering. De directie is vertegenwoordigd door de directeur, hoofd Personeel en Organisatie (P&O) en hoofd Projects, Finances and Control (PFC). Vooraf aan deze vergadering vindt er een vooroverleg plaats waarin de agenda wordt samengesteld. Hierbij zijn aanwezig de directeur, hoofd P&O, voorzitter en secretaris van de OR. In de loop van 2005 is besloten de secretaris van OR te laten rouleren met andere OR-leden.

Naast deze vergaderingen overleggen de commissies over hun eigen deelgebieden. Zij doen hiervan afzonderlijk verslag in dit jaaroverzicht.

Als OR-lid ben je mede verantwoordelijk voor het goed functioneren van de onderneming. Het is zaak je goed te laten informeren. Dit gebeurt door het lezen van beleidsstukken, memo's, verslagen enz., maar vooral ook door met werknemers te praten. Door bij mensen binnen te lopen en naar hun mening/ervaringen te vragen. Door gebruik te maken van de expertise van anderen over een bepaald onderwerp. Deze informele overlegvorm is van essentieel belang om als OR-leden tot een goede meningsvorming te komen.

## Achterban

De achterban zijn de mensen waar je het allemaal voor doet.

Het doel van vergaderen is het beleid, zoals dat op het instituut ontwikkeld wordt, mede te initiëren, te toetsen en waar nodig en mogelijk te beïnvloeden. Dit alles vanuit het perspectief dat 'de OR als doel heeft bij te dragen aan het goed functioneren van de onderneming in al haar doelstellingen'. Dit betekent dat de OR gericht is op het organisatiebelang waarbij de belangen van de werknemers zo goed mogelijk behartigd dienen te worden.

Hoe betrek je je achterban bij je werk? Wat is de beste manier om de werknemer te informeren? Dat is door de jaren heen een terugkerend item. Een dagelijks (en menselijk) gegeven blijkt dat het OR werk interessant gevonden wordt als er onderwerpen behandeld worden die dicht bij de belevingswereld van de werknemer staan.

Ook dit jaar is 'Hoe informeer ik mijn achterban?' aan de orde geweest. Wij hebben voor de volgende werkwijze gekozen. De OR heeft een eigen webpagina op het intranet. Hierop zijn de agenda's en notulen van de vergaderingen te lezen. Daarnaast vind je daar algemene informatie over de OR en de verschillende commissies. De jaarverslagen en reglementen zijn daar terug te vinden. Ook informeren we de werknemer via de Mededelingen van het CWI.

Zijn er momenten dat we de achterban snel willen informeren en/of om hun mening willen vragen, is het altijd mogelijk bijvoorbeeld een koffiemeeting te houden. In 2005 heeft dit eenmalig plaats gevonden op 15 april met als thema Herindeling Ondersteunende Diensten.

Alle nieuwe medewerkers worden van de OR op de hoogte gesteld tijdens de kennismakingsdag, die zij doorlopen. Een OR-medewerker vertelt daar wat de belangrijkste activiteiten zijn, wie aanspreekpunten zijn, en wat de OR in de nabije toekomst verwacht te doen.

## (Zelf) Kritiek

Als lid van de Ondernemingsraad moet je met kritiek om kunnen gaan. Kritiek in de breedste zin van het woord. Je moet kritiek durven geven, aan elkaar en aan de bestuurder. En je moet open staan voor kritiek van anderen en die kunnen ontvangen. Bij het krijgen van kritiek is het van belang snel iets met die kritiek te doen. Er vanuit gaande dat de kritiek voornamelijk vanuit de achterban komt, zegt dit iets over hoe deze zich vertegenwoordigd voelt en is alertheid en snel handelen geboden. Dit jaar heeft de OR in haar nieuwe samenstelling zichzelf onder de loep genomen. Vragen als waar sta je als OR, naast de directie dan wel er tegenover, brachten interessante discussies teweeg. Ook het functioneren van de afzonderlijke leden is aan bod gekomen. Hoe presenteer je een standpunt van de OR naar de bestuurder toe? Verwoord je naar buiten toe voldoende wat we in de OR-vergadering afgesproken hebben?

Aangezien dit geen onderwerpen zijn waar je eensluidende antwoorden op kan vinden, blijven we hieromtrent alert toe naar elkaar.

## Commissie verslagen

### FEWOR

De bestuurder verstrekt de OR een begroting, een financieel jaarverslag en tussentijdse rapportages en analyses. Het is de taak van de FEWOR (Financieel Economische Werkgroep OR) de financiële gang van zaken in het instituut kritisch te volgen. De FEWOR had als leden:

|                  |                               |
|------------------|-------------------------------|
| Ben Sommeijer    | (tot juni, daarna extern lid) |
| Jack Jansen      | (tot juni)                    |
| Sander Bohte     | (vanaf juni)                  |
| Frank Stroobants | (vanaf juni)                  |

Het jaar 2005 is – volgens de verwachting per 30 september 2005 – positief afgesloten in tegenstelling tot de begroting. Dit mede dankzij meer inkomsten door toegekende extra NWO-subsidies, voor de zgn. ‘matching’ in deze Bsik-projecten en voor de voorbereiding van de aanbouw, alsmede minder kosten voor renovatie van de lift en een minder snelle invulling van vacatures dan voorzien. Het gevolg is een aangroei van de financiële buffer in plaats van een onttrekking hieraan.

Een belangrijk punt van aandacht zijn de oude pensioenverplichtingen (van voor 1980) geweest. Het pensioenreglement voor deze pensioenen is in 2005 aangepast aan de nieuwe wettelijke eisen, en naar het inzicht van de controller behoren hiermee de grote fluctuaties in deze post tot het verleden.

Het geschil met de belastingdienst over de BTW is nog steeds niet opgelost. Dit geschil betreft de vraag in hoeverre de CWI-activiteiten in het kader van de heffing omzetbelasting zijn te beschouwen als economische activiteiten.

### VGWM-commissie

De VGWM commissie houdt zich bezig met aangelegenheden op het CWI die betrekking hebben op Veiligheid, Gezondheid, Welzijn en Milieu en is door de OR ingesteld met als doel de OR gevraagd en ongevraagd advies te verlenen over alle zaken die hiermee samenhangen. Naast eigen vergaderingen vindt er regelmatig overleg plaats in de arbowerkgroep waarin behalve de commissie ook de arbocoördinatoren, arbomedewerkers en de ArboUnie vertegenwoordigd zijn.

Bij het begin van het jaar bestaat de VGWM-commissie uit de volgende leden:

|                |              |
|----------------|--------------|
| Wilmy van Ojik |              |
| Adri Steenbeek |              |
| Paul de Zeeuw  |              |
| Marja Hegt     | (extern lid) |

Naast de commissievergaderingen vindt er overleg plaats met de arbocoördinator, arbomedewerkers en de ArboUnie, de zogenaamde arbo-groepvergaderingen. De Arbo-groep is in 2004 drie maal bij elkaar gekomen. Bij twee vergaderingen waren de bedrijfsarts en de ergonoom van de ArboUnie aanwezig. De VGWM-commissie komt in ieder geval voorafgaand aan de arbo-groepvergaderingen bijeen. Tussendoor vindt er overleg plaats naar aanleiding van actuele zaken.

Per 21 april geeft Marja Hegt te kennen dat zij haar functie wenst neer te leggen. Met het aantreden van de nieuwe OR op 22 juni wordt de commissie vernieuwd en de samenstelling is dan:

|                    |
|--------------------|
| Paul de Zeeuw      |
| Alexander Scholten |
| Stephanie Wehner   |

De arbowerkgroep is bijeengekomen op 15 maart, 6 september en 15 november. De bedrijfsarts, in persoon van Henriette Steenbergen, is bij al deze vergaderingen aanwezig geweest. Een aantal zaken die speciale aandacht hebben genoten, zijn de volgende.

*Arbo Jaarplan 2005*

Door de arbocoördinator wordt ieder jaar een Arbo Jaarplan en een Arbo Meerjarenplan samengesteld en besproken met de VGWM-commissie. De commissie legt dit Plan van Aanpak vervolgens ter goedkeuring voor aan de OR. In het plan worden de actiepunten voor het komende jaar en de komende jaren genoemd. Tijdens de Arbo-groepvergaderingen wordt het Jaarplan punt voor punt doorgenomen om te kijken of de doelen behaald zijn.

Het arbo Jaarplan bestaat uit een Jaarplan en een Meerjarenplan, waarin alle voorgenomen activiteiten voor de komende periode beschreven worden. De hierin geformuleerde actiepunten zijn uitgevoerd, behalve de geplande RSI-preventiedag en bijbehorende postercampagne die om goede redenen verzet worden naar 2006.

De gevolgen voor de Arbozorg vanwege wijzigingen in de Arbowet In de Arbowet komt noch de term arbocoördinator, noch de term preventiemedewerker voor. Alleen in de memorie van toelichting bij de wetswijziging wordt gewag gemaakt van een preventiemedewerker. De wet spreekt wel van 'één of meer deskundige werknemers'. Op het CWI wordt aan de nieuwe wet voldaan. Wel is het zaak dit van tijd tot tijd te blijven toetsen.

*De PAGO*

Door middel van een enquête onder alle werknemers van het CWI, plus een evaluatie van de resultaten hiervan, heeft het Periodiek Arbeids-gezondheidskundig Onderzoek plaatsgevonden. Nieuwe vragen over laptop gebruik en vormen van intimidatie bleken zinvolle toevoegingen te zijn geweest. Opmerkingen uit de Arbo werkgroep zijn meegenomen in de uit het onderzoek voortvloeiende aanbevelingen. Na goedkeuring van de OR als geheel wordt het personeel ingelicht.

*RSI Preventie*

Blijvende inspanning voor RSI preventie blijft geboden, iets dat door de PAGO weer eens werd bevestigd. Naast de Tai Chi, stoelmassage en yoga die wordt aangeboden, is overlegd over uitbreiding van dit pakket met fitness training.

*De bedrijfshulpverlening (BHV)*

Naast een wettelijke verplichting, is het regelmatig houden van oefeningen (ontruiming bij calamiteiten, ongevallen) van groot praktisch belang. Om bij eventuele calamiteiten precies vast te kunnen stellen welke hulpverleners in huis zijn, is het in werking brengen van een (on-line) afwezigheidsregistratie gewenst.

*Werkplekbezoeken*

Deze zijn van groot belang om RSI problemen te keren en, beter nog, te voorkomen.

*De schoonmaak*

De indruk dat het schoonmaken te wensen over liet, is bevestigd geworden door middel van een professionele kwaliteitsmeting. Er wordt per 2006 een nieuw schoonmaakbedrijf ingehuurd.

Andere zaken die besproken zijn: het actualiseren van het arbobeleidsplan, het meenemen van het belang van een gezond aanbod in het bedrijfsrestaurant bij onderhandelingen over een nieuw contract, een analyse van (bijna)-ongevallen en gevaarlijke situaties, klachten over het dieselaggregaat van SARA.

Op verzoek van de commissie heeft er op 16 september extra overleg plaatsgevonden met de directie over de omstandigheden waarin de oio's op het CWI verkeren. Bij het gesprek waren aanwezig: José Koster, Stephanie Wehner, Jan Karel Lenstra en Paul de Zeeuw. Vanuit de VGWM werden suggesties gedaan met als doel om de sociale cohesie te bevorderen, het formele proces beter te handhaven, problemen sneller boven tafel te krijgen en oio's duidelijker te doen weten waar ze aan toe zijn. Er is o.a. afgesproken dat de oio's jaarlijks met een voorstel kunnen komen voor een gezamenlijk uitje inclusief overnachting en met bij voorkeur een educatief element. P&O ziet erop toe dat er tijdig een oio-plan wordt gemaakt en dat jaarlijks functioneringsgesprekken plaats vinden. Ook de themagesprekken bieden een instrument om te monitoren.

### *Verzuimanalyse*

De commissie krijgt via hoofd P&O twee maal per jaar de Ziekte Verzuimanalyse toegestuurd. Opvallende veranderingen hieromtrent worden vervolgens in de arbogroep besproken en geanalyseerd. Het ziekteverzuim binnen het CWI is over het algemeen laag en heeft dit verslagjaar niet tot onduidelijkheden geleid.

### **Computer Commissie**

De leden van de CC waren in 2005 Jack Jansen, Adri Steenbeek (tot juni) en Stephanie Wehner (vanaf juni). Als extern lid was Jan Kok bij de CC betrokken. De CC overlegt met hoofd ITF over lopende zaken. In 2005 zijn er geen onderwerpen aan de orde geweest die op de agenda van de OR terecht zijn gekomen. Een CC gerelateerd onderwerp dat met enige regelmaat aan de orde komt in de OR is security policy. Dit is een document waarin beschreven staat voor welke zaken veiligheid belangrijker is dan gebruiksgemak en voor welke zaken het precies andersom is.

### **Kleine Commissie**

De leden van de Kleine Commissie waren in dit verslag jaar tot juni:

Ben Sommeijer

Ruud Heerenveen en daarna:

Wilmy van Ojik

Jack Jansen

De KK heeft dit jaar 3 personen gesproken over onderwerpen van persoonlijke aard.

In alle drie de gevallen betroffen het afdeling gerelateerde zaken.

### **Adviezen en instemmingen**

Over de volgende onderwerpen is door de directie aan de OR om instemming, dan wel om advies gevraagd. Ruw gezegd wordt er om instemming gevraagd als het personele zaken betreft. Om een advies wordt gevraagd als het bedrijfsorganisatorische zaken betreft.

- Instemming Arbo Plan van Aanpak 2005.  
De arbocoördinator stelt ieder jaar een Plan van Aanpak samen. Dit bestaat uit een Jaarplan en een Meerjarenplan.
- Positief advies aanpassing ondersteunende diensten  
In 2005 zijn de ondersteunende diensten heringedeeld. De OR heeft de aanpassing op de voet gevolgd en er uiteindelijk mee ingestemd. Deze instemming is gepaard gegaan met de opmerking dat we er als OR vanuit gaan dat na de aanpassing (1 mei 2005) het omschrijven van de functies binnen de ondersteuning prioriteit krijgt en dit voor 1 januari 2006 afgerond dient te zijn.
- Instemming aanhangsel pensioenreglement  
Het pensioenreglement is afgelopen verslagjaar in de FEWOR besproken en aan de hand daarvan is besloten in te stemmen met deze uitbreiding.
- Positief advies nieuwe milieuvergunning  
Het betreft hier een vergunning voor het hele WCW terrein. De VGWM-commissie heeft zich laten informeren over deze materie en de OR geadviseerd positief te adviseren.

### **En verder?**

#### **Ondersteunende diensten**

Een punt wat de agenda heeft gedomineerd in 2005 was aanpassing ondersteunende diensten. Nadat de plannen van de directie bekend werden is er vooral tijdens de OV's gesproken over het nut van deze verandering en de gevolgen voor het personeel.

Dit heeft erin geresulteerd dat de OR de ondersteuners mondeling heeft gepolst wat ze van de komende verschuivingen zouden vinden. Er bleken geen bezwaren te zijn. Toen er een schriftelijk plan op tafel lag is dit, tijdens een koffie meeting, door de voorzitter van de OR mondeling verduidelijkt en is er de mogelijkheid geboden vragen te stellen aan hem, dan wel aan de, daarbij aanwezige, directie.

Tot eind 2005 is dit agenda punt aktueel gebleven, mede omdat de FIF's nog niet voor alle ondersteuners bleken afgerond.

**Oio's**

Als agendapunt is dit jaar de positie van de oio's binnen het CWI aan de orde gesteld. Er waren wat geluiden dat de positie van deze groep niet altijd duidelijk zou zijn. Wat is het beleid betreffende oio's? Wat voor afspraken worden er met hen gemaakt over o.a. begeleiding, tijdspad, productie, vakantiedagen?

De directie is over dit punt ingelicht en er zijn plannen om oio's als groep meer met elkaar in contact te brengen. Wellicht als steunpunt voor elkaar en om ervaringen uit te wisselen. Eén OR lid blijft zich specifiek met dit onderwerp bezig houden. Zie ook VGWM-verslag.

**Voertaal**

De OR heeft in de OV vragen gesteld over de voertaal. Het was niet duidelijk welke taal we als CWI wanneer gebruiken (Nederlands dan wel Engels). Op verschillende niveau's binnen de organisatie wordt hier op ieders eigen wijze mee omgegaan.

De directie deelde hier toen over mee dat we hier in een Nederlands instituut werken, waar in principe in het Nederlands gecommuniceerd wordt, al wordt bij wetenschappelijke voordrachten voornamelijk Engels gesproken.

**Evaluatie**

De OR is uiteraard zeer verguld met de uitstekende beoordeling van het CWI in de evaluatie. Behalve de grote waardering voor de resultaten van het CWI-personeel, bevat het evaluatierapport ook een aantal suggesties voor verbeteringen, vooral gelegen in aanpassingen in de organisatiestructuur van het CWI en bijzondere aandacht voor een aantal onderzoeksgroepen en delen van de ondersteunende diensten. Als OR delen wij een aantal van de zorgen en willen tegelijkertijd goed in de gaten houden hoe voorgestelde veranderingen de organisatie gaan beïnvloeden.

**Evaluatie Rookbeleid**

In 2004 heeft de OR ingestemd met het voorstel van de directie binnen het gebouw roken te beperken tot de daarvoor bestemde rookruimtes. Dit jaar is het rookbeleid onder de leidinggevenden geëvalueerd. Naar aanleiding hiervan is geadviseerd het huidige rookbeleid te handhaven.

**Samenstelling UR**

P&O is verantwoordelijk voor het opstellen en actualiseren van de Uitvoeringsregelingen. Deze regelingen zijn instemmingsplichtig. Dit jaar is de UR Functionerings- en POP-evaluatiegesprekken en de UR Beeldschermbril in overleg met een afvaardiging van de OR opgesteld.

**Huisvesting**

Het hele jaar heeft Huisvesting op de agenda van de OR en de OV gestaan. Dit jaar is besloten om een nieuwe vleugel aan het bestaande gebouw toe te voegen. Dit plan, met alle financiële consequenties, heeft de goedkeuring van NWO gekregen. Een lid van de OR heeft deelgenomen aan de Stuurgroep Nieuwbouw en zo alle ontwikkelingen op de voet gevolgd.

**Speerpunten 2006**

Onderwerpen die in 2006 zeker op de agenda zullen staan zijn:

- OR reglementen, instellingsbesluiten en overeenkomsten
- HRM-beleid
- Ondersteunende diensten (FIF's en evaluatie)
- BHV
- Huisvesting
- Communicatie achterban
- Oio-beleid